



**BSIC**

**Banque Sahelo-Saharienne**

Pour l'Investissement et le Commerce

Rapport Annuel  
2013





## S O M M A I R E

Mot du Président Directeur Général	02
Présentation de la Banque	04
Filiales opérationnelles	06
Activités de la Banque	08
Les membres du Conseil d'Administration	10
Rapport des Commissaires aux Comptes	12
Les Etats Financiers du Siège	13
Notes aux Etats Financiers au Siège	20
Rapport de l'Auditeur indépendant sur les Etats Financiers Consolidés	39
Etats Financiers Consolidés	41
Notes aux Etats Financiers Consolidés	47

# Mot du Président Directeur Général

**Le Conseil d'Administration de la Banque Sahélo-Saharienne pour l'Investissement et le Commerce (BSIC) a l'honneur de présenter le 12ème Rapport Annuel de la Banque pour l'exercice clos au 31/12/2013. Ce rapport fait ressortir les indicateurs de performance de la Banque au cours de l'exercice sous revue.**

Au plan mondial, la reprise économique s'est progressivement affermie en 2013 suite à la crise financière internationale et ses répercussions sur l'économie mondiale, tandis que certains pays ne sont toujours pas sortis de la récession.

Pour notre Groupe, le contexte régional a été caractérisé par la normalisation progressive des situations de certains de nos pays membres, d'une part, et par la dégradation *de la situation sécuritaire et du climat socio-politique* dans d'autres pays membres, d'autre part.

Notre Groupe a poursuivi ses activités en 2013 avec une amélioration de ses principaux indicateurs par rapport à l'exercice 2012.

Le total bilan du Groupe s'est affiché à un milliard neuf cent quarante millions d'euros (1 940 000 000) en 2013, contre un milliard huit cent soixante-sept millions d'euros (1 867 000 000) en 2012, correspondant à une hausse de 4%.

Le Produit Net Bancaire s'est chiffré à 92 millions d'euros en 2013 contre 81 millions d'euros en 2012, soit une augmentation de 13,5%.

La Banque a réalisé un résultat net consolidé bénéficiaire de 507 507 euros en 2013, contre 1 028 447 euros en 2012 enregistrant ainsi une baisse de 50%.

Le Siège a réalisé un résultat net bénéficiaire de 2 244 031 euros à fin 2013 contre 1 331 549 euros en 2012, soit une augmentation de 68%.

Le résultat bénéficiaire de l'exercice 2013 doit être confirmé et renforcé durant l'exercice 2014 et les années suivantes tout en assurant le développement des parts de marché de nos filiales.

Depuis sa création, notre banque réalise ses objectifs en utilisant les moyens mis à sa disposition. Elle intervient dans le financement des différents secteurs de l'économie comme l'agriculture, l'industrie, le commerce, l'immobilier, les télécommunications, l'énergie, les services, etc. Le montant global des financements accordés depuis la création a atteint 5 milliards d'euros environ.

Consciente de l'importance des besoins de financement des économies des Etats Membres et sur recommandation des plus hautes autorités de la CEN-SAD, la Banque a engagé un vaste chantier de réformes qui devrait lui permettre de mobiliser des ressources financières additionnelles devant lui permettre de renforcer son activité de Banque Commerciale d'une part, et d'activer effectivement le volet Financement des Investissements et du Développement, d'autres part.





### Les principales réformes engagées sont :

Ouverture du Capital de la Banque à d'autres pays et institutions conformément aux résolutions adoptées par notre Assemblée Générale Ordinaire du 10 avril 2013 tenu à Dakar, République du Sénégal.

Elaboration d'un Plan Stratégique Quinquennal pour la Banque qui devrait mettre l'accent sur les principaux points suivants :

- L'optimisation de l'organisation de la Banque afin de la rendre plus efficiente et plus efficace dans ses interventions dans le financement du développement au sein des pays membres ;
- La définition des règles d'intervention et les moyens à mettre en œuvre dans le cadre du financement des actions de développement conformément aux orientations des plus hautes autorités de la CEN-SAD ;
- La stratégie de mobilisation de ressources permettant de contribuer d'une manière plus efficace au financement des projets de développement ;
- L'amélioration des parts de marché des filiales et de leurs rentabilités.

Concomitamment, la Banque s'est résolument orientée vers le renforcement de sa coopération avec les grandes Banques Internationales à travers la participation aux opérations de confirmation des lettres de Crédit et aux opérations de financements syndiqués, l'échange des informations et d'expérience ainsi que l'organisation des sessions de formation.

Il en est de même de la coopération avec les Institutions de Financement du Développement telles que la Banque Africaine de Développement, la Banque Islamique de Développement à travers ses structures spécialisées.

Par ailleurs et pour renforcer sa présence dans les pays d'implantation, notre Banque communautaire, dans une première phase, s'est engagée dans la construction de Sièges pour un certain nombre de ses filiales, pour un montant global d'investissement de près de 45 millions €.

Les filiales concernées par cette première étape sont : La BSIC Bénin, BSIC Burkina, BSIC Mali, BSIC Niger, BSIC Sénégal, BSIC Soudan et BSIC Tchad. Ces différents chantiers seront réceptionnés à la fin du premier semestre de l'année 2015.

Il est à signaler que la Société affiliée AL SAHARI assure le suivi de la construction d'un immeuble de 16 niveaux à Khartoum dont une partie sera exploitée par la BSIC Soudan.

La construction des sièges des filiales permettra, sans doute, d'offrir de meilleurs services financiers et bancaires afin de renforcer les liens de confiance qu'elles ont avec leur clientèle.

**M. Ali Omar ALMOKTAR**  
Président Directeur Général

# Présentation

## STATUT JURIDIQUE

La Banque Sahélo- Saharienne pour l'Investissement et le Commerce (BSIC) est une institution financière bancaire régionale de la communauté des Etats Sahélo- Sahariens.

## CRÉATION ET OBJECTIF

La Banque Sahélo- Saharienne pour l'Investissement et le Commerce a été créée par Convention signée le 14/04/1999.

Conformément à l'article 2 de la dite Convention, la Banque a pour objet social d'exercer toute activité bancaires, financières et commerciale y compris celles relatives au financement des projets de développement économique et du commerce extérieur.

## CAPITAL SOCIAL ET ACTIONNARIAT

Le capital autorisé de la banque est 750 000 000 Euros dont 500 966 000 Euros souscrit et

387 495 848 Euros libérés.

En 2013, l'entrée de la Tunisie a permis de porter le nombre des actionnaires à 14.

### L'article 5 des statuts de la Banque prévoit que

« La Banque a pour objet social d'exercer toute les opérations bancaires, financières et commercial relatives au développement économique, social et du commerce extérieur, notamment dans les Etats membres et ce, pour son compte ou pour du tiers. »

Le capital social autorisé de la Banque se chiffre à 750 millions d'euro dont 500 millions d'Euro souscrits. Le capital libéré s'élève à 383 495 848 Euros, La république Tunisienne a souscrit au capital en 2013, portant ainsi à 14 le nombre des pays actionnaires.

### La nouvelle réparation du capital se présente comme suit :

Actionnaires	Taux de souscription au Capital	Montants
Libye	53,023%	265,625,000
Soudan	9,981%	50,000,000
Tchad	4,990%	25,000,000
Mali	4,990%	25,000,000
Sénégal	3,618%	18,125,000
Togo	3,618%	18,125,000
Bénin	3,618%	18,125,000
Gambie	3,493%	18,125,000
Burkina Faso	2,493%	17,500,000
République Centrafricaine	2,495%	12,500,000
Niger	2,495%	12,500,000
Cote d'Ivoire	2,495%	12,500,000
Guinée Conakry	2,495%	12,500,000
Tunisie	0,193%	966,000
<b>Total</b>	<b>100.000</b>	<b>500,966,000</b>



## ORGANES DE LA BANQUE :

### **Assemblée Générale :**

L'Assemblée Générale est composée des Ministres des Finances des Etats membres. Les réunions des Assemblées Générales sont présidées par les Ministres des finances des pays actionnaires sur la base d'une rotation annuelle.

### **Conseil d'Administration :**

- **Représentation au conseil d'Administration :**

La représentation au Conseil d'Administration est proportionnelle aux participations des actionnaires au capital de la Banque.

Une participation s'élevant à au moins 5% du capital de la Banque donne droit à un siège d'Administrateur représentant un pays ou un groupe de pays.

- **Haut Comité d'Audit :**

Le conseil d'Administration a mis en place un Haut comité d'Audit composé d'administrateurs élus pour deux ans. Il comprend quatre membres titulaires et quatre membres suppléants. Il est présidé par le membre le plus ancien.

### **Direction Générale :**

La Direction Générale comprend les postes de Président Directeur Général et de Directeur Général Adjoint ainsi que le Départements Centraux chargés des différents secteurs d'activités.

### **Organes de contrôle externe :**

#### **Commissariat aux comptes :**

- Les comptes du Siège de la Banque et de ses filiales sont audités par des commissaires aux comptes agréés.

- **Auditeur international :**

Les comptes consolidés du Groupe sont audités par le Cabinet Pricewaterhouse Coopers selon les normes internationales d'audit.

# Filiales opérationnelles

— Alwaha Bank - *Libye*

— Banque Sahélo-Saharienne pour l'investissement et le commerce- *Burkina*

— Banque Sahélo-Saharienne pour l'investissement et le commerce- *Cote d'Ivoire S.A*

— Banque Sahélo-Saharienne pour l'investissement et le commerce- *Ghana S.A*

— Banque Sahélo-Saharienne pour l'investissement et le commerce- *Mali S.A*

— Banque Sahélo-Saharienne pour l'investissement et le commerce- *Sénégal S.A*

— Banque Sahélo-Saharienne pour l'investissement et le commerce- *Tchad S.A*

— Banque Sahélo-Saharienne pour l'investissement et le commerce- *Bénin S.A*

— Banque Sahélo-Saharienne pour l'investissement et le commerce- *Centrafrique S.A*

— Banque Sahélo-Saharienne pour l'investissement et le commerce- *Gambie S.A*

— Banque Sahélo-Saharienne pour l'investissement et le commerce- *Guinée S.A*

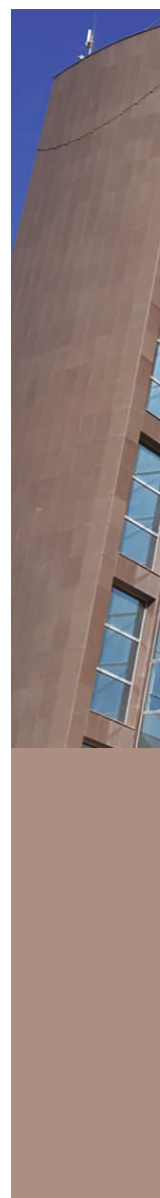
— Banque Sahélo-Saharienne pour l'investissement et le commerce- *Niger S.A*

— Banque Sahélo-Saharienne pour l'investissement et le commerce- *Soudan S.A*

— Banque Sahélo-Saharienne pour l'investissement et le commerce- *Togo S.A*

— Compagnie d'Assurance Al Qafila - *Libye*

— Entreprise de Construction Al sahari - *Soudan*







Le Siège de la BSIC, Tripoli - Lybie

# Activité de la Banque



Portant des objectifs statutaires de la Banque, le Conseil d'Administration a adopté un plan qui couvre l'activité de Banque commerciale, de Banque d'investissement et de lutte contre la pauvreté.

Ainsi, la BSIC exerce toute activité bancaire, financière et commerciale y compris celles relatives au financement des projets de développement économique et du commerce extérieur.

## **Activité de Banque Commerciale**

La banque entreprend cette activité commerciale à travers les quatorze filiales implantées dans les pays de la Communauté. Il s'agit de la BSIC - Bénin, la BSIC- Burkina, la BSIC Centrafrique, la BSIC - Côte d'Ivoire, la BSIC - Gambie, la BSIC- Ghana, la BSIC - Guinée, la BSIC - Mali, la BSIC - Niger, la BSIC Sénégal, et la BSIC - Soudan, la BSIC - Tchad et la BSIC - Togo et AL WAHA Bank.

Chacune des filiales a entrepris le développement de son réseau sur son marché national par la création d'agence et de points de ventes afin de rapprocher davantage la Banque de ses clients et de favoriser une meilleure collecte des ressources.

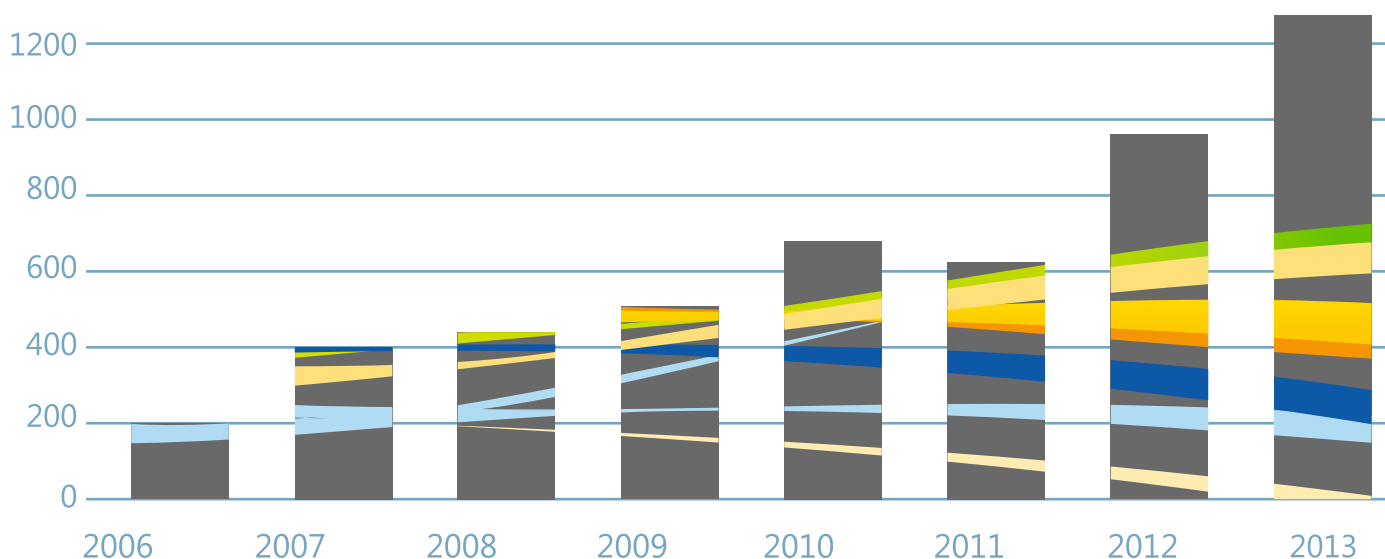
C'est ainsi que le groupe compte à ce jour près de 140 agences, point de vente dans les pays d'implantation de notre Banque.

A travers ses filiales opérationnelles, la Banque apporte des concours au financement de tous les secteurs d'activité notamment les télécommunications, le transport, l'immobilier commercial, les bâtiments et travaux publics, l'industrie, l'agro- industrie, la production animale, les principaux produits de grande consommation (riz, sucre, huiles,...etc.) , les intrants agricoles, ainsi que le financement des produits d'exportation (coton, gomme arabique, arachide, café, cacao...etc.) ainsi que les produits pétroliers.

A cet égard, il convient de noter que le cumul des financements accordés par la Banque et ses filiales au cours des sept dernières années se chiffre à près de 5 milliards € dont 1 262 millions € en 2013 contre 966 millions € en 2012, 639 millions € en 2011, 647 millions € en 2010, 490 millions € en 2009, 420 millions € en 2008, 400 millions € en 2007 et 206 millions € en 2006.



EVOLUTION DES FINANCEMENTS DE LA BSIC DE 2006 à 2013 (en millions d'Euros)



### Financement des investissements

Les interventions au titre du financement des investissements ont concerné les projets économiquement fiables notamment dans les secteurs des infrastructures moderne des télécommunications, transport, cimenterie, de la l'industrie, de l'immobilier commercial,...etc. Ainsi, le montant des financements des investissements par nos filiales se sont élevés au cours de l'année 2012 à 104 millions €.

Il y a lieu de souligner que le Fonds de Garantie pour le Financement des Infrastructures d'un montant de 250 millions d'euro, dont la création par l'assemblée générale de la banque remonte au 09/04/2009, s'il est effectivement mis en place, peut accroître le volume des interventions de la banque en matière de financement des investissements.

### Financement des actions de développement et de la lutte contre la pauvreté

L'assemblée Générale de Banque à décidé lors de la même réunion du 09/04/2009 de créer un Fonds de Garantie pour le Financement des projets de Lutte contre la pauvreté pour un montant de 250 millions d'Euros.

L'Objectif est de pouvoir mettre les lignes de refinancement à la disposition des institutions de Micro- Finance dont les interventions touchent les couches sociales les plus défavorisées.

Comme pour le précédent fonds, aucune contribution de la part des pays n'a été enregistrée à ce jour. en attendant, les filiales du Groupe participent au financement de la lutte contre la pauvreté en octroyant des lignes de refinancement aux institutions de Micro-finance.



# Les Membres du Conseil d'Administration

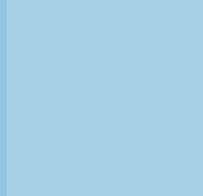




Ali Omar <b>Al Mokhtar</b>   Président Directeur Général	<i>Libye</i>
Dr. Abdelrahman <b>Hassan</b>   Vice-president	<i>Soudan</i>
Dr. Mahmoud <b>Shawesh</b>   Administrateur	<i>Libye</i>
Sadek <b>Abuhallala</b>   Administrateur	<i>Libye</i>
Ramadan <b>Swedik</b>   Administrateur	<i>Libye</i>
Idris <b>El Sharif</b>   Administrateur	<i>Libye</i>
Dr. Fayçal <b>El Kikhia</b>   Administrateur	<i>Libye</i>
Mohamed <b>Gargoum</b> Administrateur	<i>Libye</i>
Ahmed <b>Saleh</b>   Administrateur	<i>Libye</i>
Nori <b>Erhoma</b>   Administrateur	<i>Libye</i>
Maki Mohamed <b>Abdelrahim</b>   Administrateur	<i>Soudan</i>
Zamilatou <b>Cisse Sidibe</b>   Administrateur	<i>Mali</i>
Oulimata <b>Diop</b>   Administrateur	<i>Sénégal</i>
Mongo <b>Aharh Kpessou</b>   Administrateur	<i>Togo</i>
Tibila <b>Kabore</b>   Administrateur	<i>Burkina Faso</i>
Léopold <b>Ngarlenan Docdjengar</b>   Administrateur	<i>Tchad</i>
Adam <b>Dende Affo</b>   Administrateur	<i>Bénin</i>
Abdoulie <b>Jallow</b>   Administrateur	<i>Gambie</i>
Gervais Magloire <b>Doungoupou</b>   Administrateur	<i>Centrafique</i>
Kone <b>Epe Coulibaly Minafou Fanta</b>   Administrateur	<i>Côte d'Ivoire</i>
Hanounou <b>Djibrill</b>   Administrateur	<i>Niger</i>



La BSIC apporte des concours  
au financement de tous les  
secteurs d'activité



# Rapport des Commissaires aux Comptes du Siège

# Rapport des Commissaires aux Comptes

Arrêtés au 31 décembre 2013

En exécution de la mission qui nous a été confiée par votre Direction, nous vous présentons notre rapport général sur l'audit des états financiers de la Banque Sahélo-Saharienne pour l'Investissement et le Commerce - BSIC Siège arrêtés au 31 décembre 2013.

Nous avons audité les états financiers de la BSIC Siège au 31 décembre 2013. Ces états ont été arrêtés sous la responsabilité des organes de direction et d'administration de la banque.

Cette responsabilité comprend la conception, la mise en place et le suivi d'un contrôle interne relatif à l'établissement et la présentation sincère d'états financiers ne comportant pas d'anomalies significatives, que celles-ci résultent de fraudes ou d'erreurs ; le choix et l'application de méthodes comptables appropriées, ainsi que la détermination d'estimations comptables raisonnables au regard des circonstances.

Notre responsabilité est d'exprimer une opinion sur ces états financiers sur la base de notre audit. Nous avons effectué notre audit selon les normes internationales d'audit. Ces normes requièrent de notre part de nous conformer aux règles d'éthique et de planifier et de réaliser l'audit pour obtenir une assurance raisonnable que les états financiers ne comportent pas d'anomalies significatives.

Un audit implique la mise en oeuvre de procédures en vue de recueillir des éléments probants concernant les montants et les informations fournis

dans les états financiers. Le choix des procédures relève du jugement de l'auditeur, de même que l'évaluation du risque que les états financiers contiennent des anomalies significatives, que celles-ci résultent de fraudes ou d'erreurs.

En procédant à ces évaluations du risque, l'auditeur prend en compte le contrôle interne en vigueur dans l'entité relatif à l'établissement et la présentation sincère des états financiers afin de définir des procédures d'audit appropriées en la circonstance, et non dans le but d'exprimer une opinion sur l'efficacité de celui-ci.

Un audit comporte également l'appréciation du caractère approprié des méthodes comptables retenues et le caractère raisonnable des estimations comptables faites par la direction, de même que l'appréciation de la présentation d'ensemble des états financiers.

Nous estimons que les travaux que nous avons accomplis, dans ce cadre, constituent une base raisonnable pour supporter l'expression de notre opinion.

A notre avis, les états financiers présentent sincèrement, dans tous leurs aspects significatifs, la situation financière de la BSIC Siège ainsi que les résultats de ses opérations pour l'exercice clos le 31 décembre 2013, conformément aux principes comptables généralement admis.

Tripoli, le 31 mars 2014

La Générale d'Audit et Conseil - G.A.C  
Membre de CPA International  
**Chiheb GHANMI**, Associé



Al Motahedoon LLC  
Membre de PwC  
**Ahmed BAITELMAL**, Associé



# Les Etats Financiers du Siège

Bilan

Etat de résultats

Etat des engagements hors bilan

# BILAN

31 décembre 2013

<b>ACTIF</b>	Note	<b>31/12/2013</b>	31/12/2012	<b>variation (12/13-12/12)</b>	variation (%)
CAISSE		<b>31 384</b>	28 392	<b>2 992</b>	11%
CREANCES INTERBANCAIRES	II.1.1	<b>199 994 081</b>	208 462 693	<b>-8 468 612</b>	-4%
A vue		<b>2 889 853</b>	5 784 171	<b>-2 894 318</b>	-50%
Banques Centrales Trésor Public, CCP Autres établissements de crédit		<b>2 889 853</b>	5 784 171	<b>-2 894 318</b>	-50%
A terme		<b>197 104 228</b>	202 678 522	<b>-5 574 294</b>	-3%
CREANCES SUR LA CLIENTELE					
Portefeuille d'effets commerciaux					
Crédit s de campagne					
Crédit s ordinaires					
Autres concours à la clientèle					
Crédit s de campagne					
Crédit s ordinaires					
Comptes ordinaires débiteurs					
Affacturage					
TITRES DE PLACEMENT					
IMMOBILISATIONS FINANCIERES	II.1.2	<b>295 292 650</b>	283 662 228	<b>11 630 422</b>	4%
CREDIT-BAIL ET OPERATIONS ASSIMILEES					
IMMOBILISATIONS INCORPORELLES	II.1.3	<b>235 497</b>	252 643	<b>-17 146</b>	-7%
IMMOBILISATIONS CORPORELLES	II.1.4	<b>21 353 015</b>	20 996 353	<b>356 662</b>	2%
ACTIONNAIRES OU ASSOCIES	II.1.5	<b>113 175 114</b>	117 633 947	<b>-4 458 833</b>	-4%
AUTRES ACTIFS	II.1.6	<b>835 403</b>	1 077 723	<b>-242 320</b>	-22%
COMPTES D'ORDRE ET DIVERS		<b>44 856</b>	36 267	<b>8 589</b>	24%
<b>TOTAL DE L'ACTIF</b>		<b>630 962 000</b>	632 150 246	<b>-1 188 246</b>	0%



# BILAN

31 décembre 2013

PASSIF	Note	31/12/2013	31/12/2012	variation	
				(12/13-12/12)	(%)
DETTES INTERBANCAIRES	II.2.1	<b>1 504 525</b>	4 263 689	<b>-2 759 164</b>	-65%
<b>A vue</b>		<b>1 504 525</b>	4 263 689	<b>-2 759 164</b>	-65%
Trésor Public, CCP					
Autres établissements de crédit		<b>1 504 525</b>	4 263 689	<b>-2 759 164</b>	-65%
<b>A terme</b>					
DETTES A L'EGARD DE LA CLIENTELE	II.2.2	<b>76 059 268</b>	75 969 162	<b>90 106</b>	0%
Comptes d'épargne à vue					
Comptes d'épargne à terme					
Bons de caisse					
Autres dette à vue		<b>4 689 897</b>	2 368 179	<b>2 321 718</b>	98%
Autres dettes à terme		<b>71 369 371</b>	73 600 983	<b>-2 231 612</b>	-3%
DETTES REPRESENTÉES PAR UN TITRE					
AUTRES PASSIFS	II.2.3	<b>1 340 238</b>	1 074 371	<b>265 867</b>	25%
COMPTES D'ORDRE ET DIVERS	II.2.4	<b>234 941</b>	92 705	<b>142 236</b>	153%
PROVISIONS POUR RISQUES ET CHARGES	II.2.5	<b>2 944 438</b>	2 784 200	<b>160 238</b>	6%
PROVISIONS REGLEMENTÉES					
EMPRUNTS ET TITRES EMIS SUBORDONNES	II.2.6	<b>29 002 099</b>	31 250 557	<b>-2 248 458</b>	-7%
SUBVENTIONS D'INVESTISSEMENT					
FONDS AFFECTES					
FONDS POUR RISQUES BANCAIRES GÉNÉRAUX		<b>900 000</b>	900 000		
CAPITAL OU DOTATION	II.2.7	<b>500 966 000</b>	500 000 000	<b>966 000</b>	0%
PRIMES LIÉES AU CAPITAL		<b>2 398 907</b>	2 365 000	<b>33 907</b>	1%
RESERVES		<b>2 524 193</b>	2 391 038	<b>133 155</b>	6%
ECARTS DE REEVALUATION					
REPORT A NOUVEAU (+/-)		<b>10 843 360</b>	9 727 975	<b>1 115 385</b>	11%
RESULTAT DE L'EXERCICE (+/-)		<b>2 244 031</b>	1 331 549	<b>912 482</b>	69%
<b>TOTAL DU PASSIF</b>		<b>630 962 000</b>	632 150 246	<b>-1 188 246</b>	0%

# BILAN

31 décembre 2013

<b>HORS-BILAN</b>	Note	<b>31/12/2013</b>	31/12/2012	<b>variation (12/13-12/12)</b>	variation (%)
<b>ENGAGEMENT DONNES</b>		<b>25 557 455</b>	1 086 800	<b>24 470 655</b>	2252%
<b>ENGAGEMENTS DE FINANCEMENT</b>		<b>10 960 111</b>		<b>10 960 111</b>	
En faveur d'établissements de crédit		<b>10 960 111</b>		<b>10 960 111</b>	
En faveur de la clientèle					
<b>ENGAGEMENTS DE GARANTIE</b>		<b>14 597 344</b>	1 086 800	<b>13 510 544</b>	1243%
D'ordre d'établissements de crédit					
D'ordre de la clientèle		<b>14 597 344</b>	1 086 800	<b>13 510 544</b>	1243%
<b>ENGAGEMENTS SUR TITRES</b>					
<b>CREDITS CONSORTIAUX</b>					
<b>ENGAGEMENTS RECUS</b>					
<b>ENGAGEMENTS DE FINANCEMENT</b>					
Reçus d'établissements de crédit					
<b>ENGAGEMENTS DE GARANTIE</b>					
Reçus d'établissements de crédit					
Reçus de la clientèle					
<b>ENGAGEMENTS SUR TITRES</b>					

# COMPTE DE RESULTAT

31 décembre 2013

CHARGES	Comm.	variation			
		31/12/2013	31/12/2012	(12/13-12/12)	(%)
INTERETS ET CHARGES ASSIMILEES	III.1.1	<b>164 333</b>	295 664	<b>-131 331</b>	-44%
Intérêts et Charges assimilées sur dettes interbancaires			14 729	<b>-14 729</b>	-100%
Intérêts et charges assimilées sur dettes à l'égard de la clientèle		<b>164 333</b>	280 935	<b>-116 602</b>	-42%
Intérêts et charges assimilées sur dettes représentées par un titre					
Charges sur comptes bloqués d'actionnaires ou d'associés et sur emprunts					
Autres intérêts et charges assimilées					
CHARGES SUR CREDIT-BAIL ET OPERATIONS ASSIMILEES					
COMMISSIONS	III.1.2	<b>12 310</b>	19 781	<b>-7 471</b>	-38%
CHARGES SUR OPERATIONS FINANCIERES	III.1.3	<b>272 961</b>	326 535	<b>-53 574</b>	-16%
Charges sur titres de placement					
Charges sur opérations de change		<b>272 961</b>	326 535	<b>-53 574</b>	-16%
Charges sur opérations de hors bilan					
CHARGES DIVERSES D'EXPLOITATION BANCAIRE					
ACHATS DE MARCHANDISES					
STOCKS VENDUS					
VARIATIONS DE STOCKS DE MARCHANDISES					
FRAIS GENERAUX D'EXPLOITATION	III.1.4	<b>4 980 283</b>	5 134 402	<b>-154 119</b>	-3%
Frais de personnel		<b>3 511 753</b>	2 886 473	<b>625 280</b>	22%
Autres frais généraux		<b>1 468 530</b>	2 247 929	<b>-779 399</b>	-35%
DOTATIONS AUX AMORTISSEMENTS ET AUX PROVISIONS SUR IMMOBILISATIONS	III.1.5	<b>892 074</b>	973 384	<b>-81 310</b>	-8%
SOLDE EN PERTE DES CORRECTIONS DE VALEURS SUR CREANCES ET DU HORS-BILAN					
EXCEDENT DES DOTATIONS SUR LES REPRISES DU FONDS POUR RISQUES BANCAIRES GENERAUX					
CHARGES EXCEPTIONNELLES			133	<b>-133</b>	-100%
PERTES SUR EXERCICES ANTERIEURS	III.1.6	<b>8 307</b>	184 352	<b>-176 045</b>	-95%
IMPOT SUR LE BENEFICE					
BENEFICE		<b>2 244 031</b>	1 331 549	<b>912 482</b>	69%
TOTAL		<b>8 574 299</b>	8 265 800	<b>308 499</b>	4%

# COMPTE DE RESULTAT

31 décembre 2013

PRODUITS	Comm.	variation			
		31/12/2013	31/12/2012	(12/13-12/12)	(%)
INTERETS ET PRODUITS ASSIMILES	III.2.1	<b>2 733 824</b>	2 698 476	<b>35 348</b>	1%
Intérêts et produits assimilés sur créances interbancaires		<b>2 431 277</b>	2 667 126	<b>-235 849</b>	-9%
Intérêts et produits assimilés sur créances sur la clientèle		<b>176 071</b>	31 350	<b>144 721</b>	462%
Intérêts et produits assimilés sur titres d'investissement					
Produits et profits sur prêts et titres émis subordonnés					
Autres intérêts et produits assimilés		<b>126 476</b>		<b>126 476</b>	
PRODUITS SUR CREDIT-BAIL ET OPERATIONS ASSIMILEES	III.2.2	<b>1 871 617</b>	2 027 621	<b>-156 004</b>	-8%
COMMISSIONS	III.2.3	<b>127 445</b>	296 660	<b>-169 215</b>	-57%
PRODUITS SUR OPERATIONS FINANCIERES	III.2.4	<b>1 758 854</b>	447 884	<b>1 310 970</b>	293%
Produits sur titres de placement					
Dividendes et produits assimilés		<b>1 492 526</b>		<b>1 492 526</b>	
Produits sur opérations de change		<b>233 475</b>	224 108	<b>9 367</b>	4%
Produits sur opérations de hors bilan		<b>32 853</b>	223 776	<b>-190 923</b>	-85%
PRODUITS DIVERS D'EXPLOITATION BANCAIRE					
MARGES COMMERCIALES					
VENTES DE MARCHANDISES					
VARIATIONS DE STOCKS DE MARCHANDISES					
PRODUITS GENERAUX D'EXPLOITATION	III.2.5	<b>2 082 559</b>	2 783 247	<b>-700 688</b>	-25%
REPRISES D'AMORTISSEMENTS ET DE PROVISIONS SUR IMMOBILISATIONS			4 444	<b>-4 444</b>	-100%
SOLDE EN BENEFICE DES CORRECTIONS DE VALEUR SUR CREANCES ET DU HORS-BILAN					
EXCEDENT DES REPRISES SUR LES DOTATIONS DU FONDS POUR RISQUES BANCAIRES GENERAUX					
PRODUITS EXCEPTIONNELS					
PROFITS SUR EXERCICES ANTERIEURS			7 468	<b>-7 468</b>	-100%
PERTE					
<b>TOTAL</b>		<b>8 574 299</b>	8 265 800	<b>308 499</b>	4%

## Notes aux Etats Financiers du Siège



# Notes aux Etats Financiers

31 décembre 2013

## I - Faits marquants de l'exercice

Les principaux faits marquants de l'exercice se présentent comme suit :

- Souscription de la République Tunisienne au Capital de la Banque pour un montant de 966 000 Euros et le paiement de la totalité de la souscription,
- Nomination de Dr Faïçal Salem KIKHYA au poste de membre du Conseil d'Administration en remplacement de Monsieur Mustapha Ali KCHADA,
- Nomination de Monsieur Ahmed Moussa SALAH au poste de membre du Conseil d'Administration en remplacement de Monsieur Mohamed Abou SBIE,
- Nomination de Monsieur Nouri Enbih RHOUMA au poste de membre du Conseil d'Administration en remplacement de Monsieur Khaled BAIAJ,
- Nomination de Monsieur Ngarleman DOCDJENGAR, au poste de membre du Conseil d'Administration en remplacement de Monsieur Atteib DOUTOUM,
- Nomination de Monsieur Gervais Magloire DOUNGOUPOU au poste de membre du Conseil d'Administration en remplacement de Monsieur Ounfio PARFAIT,
- Prise de fonctions de Dr Abderrahmen DHERAR, Directeur Général Adjoint de ses fonctions en date du 14/09/2013 en remplacement de Dr Hatem Abdallah ALZOUBEIR.

# Notes aux Etats Financiers

31 décembre 2013

## II – Notes au Bilan

### II – 1. Les Actifs

#### II – 1. 1. Les créances Interbancaires

Les créances interbancaires s'élevaient au 31/12/2013 à 199 994 081 Euros contre 208 462 693 Euros au 31/12/2012.

La baisse des créances interbancaires est expliquée principalement par la liquidation de certains dépôts pour faire face aux besoins d'augmentation de capital de certaines filiales tels que détaillé au niveau de la note relative aux immobilisations financières (note II-1.2).

Ces créances interbancaires se détaillent comme suit :

Libellé	31/12/2013	31/12/2012	Variation
Créances interbancaires à vue	2 889 853	5 784 171	(2 894 318)
Créances interbancaires à terme	197 104 228	202 678 522	(5 574 294)
<b>Total</b>	<b>199 994 081</b>	<b>208 462 693</b>	<b>(8 468 612)</b>

Les créances interbancaires à vue se détaillent comme suit :

Libellé	31/12/2013	31/12/2012	Variation
Comptes courants débiteurs filiales BSIC	1 048 592	3 149 264	(1 308 003)
Comptes Courants autres correspondants	1 841 261	2 634 907	(1 586 315)
<b>Total</b>	<b>2 889 853</b>	<b>5 784 171</b>	<b>(2 894 318)</b>

Les comptes courants débiteurs des filiales BSIC se détaillent par devise comme suit :

*CV en Euro*

Monnaie	31/12/2013	31/12/2012	Variation
EURO	981 598	1 216 291	(234 693)
Dollar Américain	18 291	64 112	(45 821)
Dinar Libyen		1 613 703	(1 613 703)
Franc CFA	48 703	255 158	(206 455)
<b>Total</b>	<b>1 048 592</b>	<b>3 149 264</b>	<b>(2 100 672)</b>

## Notes aux Etats Financiers

31 décembre 2013

Les comptes courants débiteurs des autres correspondants par devise se détaillent comme suit :

*CV en Euro*

Monnaie	31/12/2013	31/12/2012	Variation
EURO	1 523 305	2 204 143	(680 838)
Dollar Américain	317 95	417 218	(99 262)
Franc Suisse		13 546	(13 546)
<b>Total</b>	<b>1 841 261</b>	<b>2 634 907</b>	<b>(793 646)</b>

Les créances interbancaires à terme par nature se détaillent comme suit :

*CV en Euro*

Libellé	31/12/2013	31/12/2012	Variation
Dépôts à terme	142 120 569	162 723 290	(20 602 721)
Prêts Interbancaires	48 892 694	33 747 340	15 145 354
Dépôts de Garantie	6 090 965	6 207 892	(116 927)
<b>Total</b>	<b>197 104 228</b>	<b>202 678 522</b>	<b>(5 574 294)</b>

Les dépôts à terme par devise se détaillent comme suit :

*CV en Euro*

Libellé	31/12/2013	31/12/2012	Variation
Dépôts à terme en EUR	94 122 486	111 076 621	(16 954 135)
Dépôts à terme en USD	47 998 083	51 646 669	(3 648 586)
<b>Total</b>	<b>142 120 569</b>	<b>162 723 290</b>	<b>(20 602 721)</b>

La baisse des dépôts à terme en EURO de 16 954 135 Euros est expliquée comme indiqué ci-haut par les besoins de Trésorerie pour libérer les augmentations de capital de certaines filiales ainsi que compte tenu de l'accroissement du volume des refinancements accordés aux filiales.

La baisse des dépôts à terme en USD est expliquée principalement par la cession courant l'année des USD contre des EUROS dans le cadre de la maîtrise des positions de change et les risques de change.

## Notes aux Etats Financiers

31 décembre 2013

Les prêts interbancaires par devise se détaillent comme suit :

CV en Euro

Libellé	31/12/2013	31/12/2012	Variation
Prêt Interbancaire à Court terme (EUR)	11 934 404	6 135 745	5 798 659
Prêt Interbancaire à Court terme (USD)	25 023	--	25 023
Prêt Interbancaire à Court terme (FCFA)	1 524 490	1 524 490	--
Prêt Interbancaire à Moyen terme (EUR)	35 408 777	26 087 105	9 321 672
<b>Total</b>	<b>48 892 694</b>	<b>33 747 340</b>	<b>15 145 354</b>

Les dépôts de Garantie par devise se détaillent comme suit :

CV en Euro

Libellé	31/12/2013	31/12/2012	Variation
Dépôts de garantie (USD)	6 090 965	6 207 892	(116 927)
<b>Total</b>	<b>6 090 965</b>	<b>6 207 892</b>	<b>(116 927)</b>

### II – 1. 2 Les immobilisations financières :

Au 31/12/2013, la valeur comptable nette des immobilisations financières s'élève à 295 292 650 Euros contre 283 662 228 Euros au 31/12/2012 soit une augmentation de 11 630 422 Euros.

Les immobilisations financières se décomposent en participation au capital des filiales bancaires et à la participation au capital d'autres filiales non bancaires :

#### a. Participation dans le capital des filiales bancaires :

La participation du Siège au capital des filiales bancaires a connu une augmentation au cours de cette période de 11 630 422 Euros soit 4% ; En effet, la valeur brute des participations a atteint 286 401 442 Euros au 31/12/2013 contre 274 771 020 Euros au 31/12/2012 suite à l'augmentation du capital des filiales du Soudan, du Sénégal, de la Gambie et de la Côte d'Ivoire.

## Notes aux Etats Financiers

31 décembre 2013

Le tableau ci-dessous présente le détail de l'évolution des participations :

	<i>Montants en Euro</i>		
Participations au capital des filiales	31/12/2013	31/12/2012	variation
Titres de participation BSIC-Soudan	26 844 177	25 101 009	1 743 168
Titres de participation BSIC-Tchad	9 147 006	9 147 006	--
Titres de participation BSIC-Sénégal	26 425 055	20 925 152	5 499 903
Titres de participation BSIC-Niger	11 059 414	11 059 414	--
Titres de participation BSIC-Mali	11 060 176	11 060 176	--
Titres de participation BSIC-Burkina Faso	18 617 073	18 617 073	--
Titres de participation BSIC-Bénin	14 055 818	14 055 818	--
Titres de participation BSIC-Togo	12 298 067	12 298 067	--
Titres de participation Al-waha Bank	69 999 292	69 999 292	--
Titres de participation BSIC-Centrafrique	11 433 676	11 433 676	--
Titres de participation BSIC-Gambie	11 260 979	10 684 853	576 126
Titres de participation BSIC-Guinée Conakry	7 873 660	7 873 660	--
Titres de participation -Côte d'Ivoire	19 056 127	15 244 901	3 811 226
Titres de participation BSIC-Ghana	37 270 920	37 270 920	--
<b>Sous total</b>	<b>286 401 442</b>	<b>274 771 020</b>	<b>11 630 422</b>
Provisions pour dépréciation	-3 608 136	-3 608 136	0
<b>Total (1)</b>	<b>282 793 306</b>	<b>271 162 884</b>	<b>11 630 422</b>

La provision pour dépréciation des immobilisations financières a été comptabilisée à la clôture de l'exercice 2008 suite aux pertes enregistrées par BSIC-Burkina Faso et BSIC-Sénégal. L'augmentation du Capital de la BSIC Soudan est liée à l'augmentation du capital minimum exigé par les autorités monétaires du Soudan.

L'augmentation du capital de la BSIC Côte d'Ivoire, Gambie et Sénégal est effectuée afin de faire face aux pertes enregistrées par cette filiale.

## Notes aux Etats Financiers

31 décembre 2013

### b. Participation au capital des filiales non bancaires :

La participation du Siège au capital d'autres institutions est présentée au niveau du tableau cidessous

Montants en Euro

Participations aux autres institutions	31/12/2013	31/12/2012	variation
Titres de participation société d'assurances AL QAFILA	9 999 344	9 999 344	0
Titres de participation société de construction AL SAHARA- Soudan	2 500 000	2 500 000	0
<b>Sous total (2)</b>	<b>12 499 344</b>	<b>12 499 344</b>	<b>0</b>
<b>Total (1)+(2)</b>	<b>295 292 650</b>	<b>283 662 228</b>	<b>11 630 422</b>

### II -1.3 Les immobilisations incorporelles :

La Valeur Nette Comptable des immobilisations incorporelles s'élève au 31/12/2013 à 235 497 Euros contre 252 643 Euros au 31/12/2012 et englobe les immobilisations incorporelles et les immobilisations incorporelles en cours.

Les immobilisations incorporelles se détaillent comme suit :

Montants en Euro

Libellé	31/12/2013	31/12/2012	variation
Valeur Brute des Immobilisations Incorporelles	242 759	235 890	6 869
Total des amortissements	(198 369)	(174 354)	(24 015)
<b>Valeur Comptable nette des immobilisations</b>	<b>44 389</b>	<b>61 536</b>	<b>(17 147)</b>
Immobilisations incorporelles en cours	191 107	191 107	--
<b>Total</b>	<b>235 497</b>	<b>252 643</b>	<b>(17 147)</b>

L'évolution de la valeur brute des immobilisations incorporelles se détaille comme suit :

Intitulé	V.B au 01/01/2013	Acquisitions 2013	Cessions 2013	V. B au 31/12/2013
Système informatique	210 367	6 869		217 236
Système V-SAT	25 523			25 523
<b>Total</b>	<b>235 890</b>	<b>6 869</b>		<b>242 759</b>

## Notes aux Etats Financiers

31 décembre 2013

### II -1.4 Les Immobilisations Corporelles :

La Valeur Comptable nette des Immobilisations Corporelles s'élève au 31/12/2013 à 21 353 015 Euros contre 20 996 353 Euros au 31/12/2012 soit une augmentation de 356 662 Euros. Les immobilisations corporelles se détaillent comme suit :

Montants en Euro

Libellé	31/12/2013	31/12/2012	variation
Valeur Brute des Immobilisations Corporelles	22 183 219	22 239 292	(56 073)
Total des amortissements	5 751 147	5 007 339	743 808
<b>Valeur Comptable nette des imm. Corp</b>	<b>16 432 072</b>	<b>17 231 953</b>	<b>(799 881)</b>
Immobilisations Corporelles en cours	4 920 942	3 764 400	1 156 542
<b>Total</b>	<b>21 353 015</b>	<b>20 996 353</b>	<b>353 662</b>

Au 31/12/2012, les Immobilisations Corporelles par site se détaillent comme suit :

Montants en Euro

Libellé	Siège à Tripoli	Direction Régionale	Total
Valeur brute des Immobilisations	22 198 353	40 939	22 239 292
Total Amortissement	5 005 008	2 331	5 007 339
<b>Valeur Comptable Nette</b>	<b>17 193 345</b>	<b>38 608</b>	<b>17 231 953</b>
Immobilisations Corporelles en Cours	3 764 400		3 764 400
<b>Total</b>	<b>20 957 745</b>	<b>38 608</b>	<b>20 996 353</b>

Au 31/12/2013, les Immobilisations Corporelles par site se détaillent comme suit :

Montants en Euro

Libellé	Siège à Tripoli	Direction Régionale	Total
Valeur brute des Immobilisations	22 142 281	40 939	22 183 219
Total Amortissement	5 748 816	2 331	5 751 147
<b>Valeur Comptable Nette</b>	<b>16 393 465</b>	<b>38 608</b>	<b>16 432 072</b>
Immobilisations Corporelles en Cours	4 920 942		4 920 942
<b>Total</b>	<b>21 314 407</b>	<b>38 608</b>	<b>21 353 015</b>



## Notes aux Etats Financiers

31 décembre 2013

L'évolution de la valeur brute des immobilisations corporelles se détaille comme suit :

Intitulé	V.B au 01/01/2013	Acquisitions 2013	Cessions 2013	V.B au 31/12/2013
Bâtiment	14 653 801	15 319	--	14 669 120
Mobiliers de bureau	951 757	2 299	--	951 757
Matériel de bureau	124 990	15 275	--	140 265
Matériel de transport	263 211	--	124 251	138 960
Matériel Informatique	132 825	17 102	--	149 927
Terrains	1 006 721	--	--	1 006 721
Aménagements et Installations	1 007 985	--	--	1 007 985
Matériel de sécurité	234 132	--	--	234 132
Mobiliers de logement	50 602	10 723	--	61 326
Matériel de logement	12 723	3 042	--	15 764
Climatiseurs	1 768 065	1 208	--	1 769 273
Centrale de dessalement d'eau	11 956	3 155	--	15 112
Générateur	246 792	--	--	246 792
Ascenseurs	848 453	--	--	848 453
Switch Monétique	853 074	--	--	853 074
Matériels et équipements	31 265	54	--	31 319
<b>Total</b>	<b>22 142 281</b>	<b>68 177</b>	<b>124 251</b>	<b>22 198 354</b>

### II -1.5 Actionnaires ou associés :

Le compte "actionnaires ou associés" s'élève au 31/12/2013 à **113 175 144** Euros contre **117 633 947** Euros au 31/12/2012. Cette baisse est expliquée par la libération des pays membres d'une partie de la souscription au capital. Ainsi cette évolution se détaille par pays membre comme suit :

Libellé	31/12/2013	31/12/2012	Variation
Soudan	17 000 000	17 000 000	0
Mali	12 500 000	12 500 000	0
Sénégal	5 625 000	5 625 000	0
Burkina Faso	--	1 521 618	(1 521 618)
Bénin	8 673 980	8 673 980	0
République Centrafricaine	10 166 403	10 166 403	0
Gambie	9 821 841	9 821 841	0
Tchad	10 289 625	12 931 802	(2 642 177)
Togo	6 545 165	6 545 165	0

## Notes aux Etats Financiers

31 décembre 2013

Niger	10 602 079	10 897 117	(295 038)
Côte d'Ivoire	9 451 020	9 451 020	(1 524 490)
Guinée	12 500 000	12 500 000	0
<b>Total</b>	<b>113 175 114</b>	<b>117 633 947</b>	<b>(4 458 833)</b>

### II -1.6 Autres Actifs :

Les autres actifs sont passés de 1 077 723 Euros au 31/12/2012 à 835 404 Euros au 31/12/2013 enregistrant ainsi une baisse de 242 319 Euros. Les autres actifs se détaillent comme suit :

Montants en Euro

Libellé	31/12/2013	31/12/2012	variation
Intérêts courus sur dépôts	166 944	53 309	113 635
Carburants (bons en stock)	954	3 439	(2 485)
Avances sur salaires	35 072	6 325	28 747
Autres débiteurs divers	502 908	873 265	(370 357)
Avances sur frais médicaux	8 864	5 554	3 310
Dépôts et Cautionnement (Hôtel, eau, Electricité)	47 581	53 125	(5 544)
Intérêts courus sur prêts accordés aux filiales	32 877	28 528	(4 349)
Pièces de rechange des climatiseurs	19 582	19 685	(103)
Pièces de rechange des climatiseurs	13 013	13 575	(562)
Frais dus – villa (2)	314	1 626	(1 312)
Caisse du département financierAutres	7 285	19 292	(12 007)
<b>Total</b>	<b>835 404</b>	<b>1 077 723</b>	<b>(242 329)</b>

Les autres débiteurs divers ont connu une baisse de 370 357 Euros en passant de 873 265 Euros au 31/12/2012 à 502 908 Euros au 31/12/2013. Les autres débiteurs divers se détaillent comme suit :

Montants en Euro

Libellé	31/12/2013	31/12/2012	variation
Frais d'établissement de la BSIC Gambie	--	111 392	(111 392)
Centre de technologie de l'Information	156 973	--	156 973
Etude Stratégique	34 500	--	34 500
Al Waha Bank	173 658	60 480	113 178
BSIC-Sénégal	912	103 636	(102 724)

## Notes aux Etats Financiers

31 décembre 2013

Autres Filiales	67 883	--	67 883
Créances sur le Personnel	26 976	48 416	(21 440)
Banque Centrale de Libye	42 006	488 341	(446 335)
Charge /bilan consolidé	--	58 000	(58 000)
Autres	--	3 000	(3 000)
<b>Total</b>	<b>502 908</b>	<b>873 265</b>	<b>(370 357)</b>

- Le compte débiteurs divers - Centre de Technologie de l'information enregistre un solde de 156 973 Euros relatifs aux frais liés au support informatique des filiales qui ont été imputés aux dites filiales en janvier 2014.
- Le Compte Centre de technologie de l'Information dont le solde est de 34 500 Euros est relatif à l'avance sur mission de l'élaboration de l'étude stratégique.
- Le compte débiteurs divers "AL WAHA Bank" dont le solde est de 173 658 Euros est lié principalement au charges communes qui sont imputables à AL WAHA Bank.
- Les Comptes débiteurs divers filiales BSIC dont le solde est de 67 883 Euros est relatifs aux charges supportés par le Siège pour le compte des filiales et qui ont été imputés ultérieurement à ces filiales,
- Les créances sur le personnel dont le solde s'élève au 31/12/2013 à 26 976 Euros sont relatives aux avances sur salaires et au reliquat des créances sur cession de véhicules.
- Le compte débiteurs divers "Banque Centrale de Libye" dont le solde est de 42 006 Euros est lié principalement au charges communes qui sont imputables à la BCL.

# Notes aux Etats Financiers

31 décembre 2013

## II-2 Passifs :

### II-2.1 Dettes interbancaires :

Les dettes interbancaires sont passées de 4 263 689 Euros au 31/12/2012 à 1 504 525 Euros au 31/12/2013 faisant ressortir une baisse de 2 759 164Euros soit 65%.

Les dettes interbancaires sont constituées de dettes à vue et se détaillent par devise comme suit :

Montants en Euro

Libellé	31/12/2013	31/12/2012	Variation
Dettes interbancaires en EURO	1 365 765	4 020 143	(2 654 378)
Dettes interbancaires en USD	123 287	243 546	(120 259)
Dettes interbancaires en LYD	15 473	--	15 473
<b>Total</b>	<b>1 504 525</b>	<b>4 263 689</b>	<b>(2 759 164)</b>

### II-2.2 Dettes à l'égard de la clientèle :

Les dettes à l'égard de la clientèle sont passées de 75 969 162 euros au 31/12/2012 à 76 059 268 euros au 31/12/2013 faisant ressortir une augmentation de 90 106 euros.

Les dettes à l'égard de la clientèle se détaillent comme suit :

Montants en Euro

Libellé	31/12/2013	31/12/2012	Variation
Dettes à l'égard de la clientèle à vue	4 689 897	2 368 179	2 321 718
Dettes à l'égard de la clientèles à terme	71 369 371	73 600 983	(2 231 612)
<b>Total</b>	<b>76 059 268</b>	<b>75 969 162</b>	<b>90 106</b>

Les dettes à l'égard de la clientèle à vue par devise se détaillent comme suit :

Montants en Euro

Libellé	31/12/2013	31/12/2012	Variation
Dettes en EUR	4 669 741	2 346 719	2 323 022
Dettes en USD	20 156	21 460	(1 304)
<b>Total</b>	<b>4 689 897</b>	<b>2 368 179</b>	<b>2 321 718</b>

## Notes aux Etats Financiers

31 décembre 2013

L'augmentation des dettes à l'égard de la clientèle est liée principalement aux virements effectués au profit du ministère des Finances Libyen sur son compte courant ouvert dans nos livres en remboursement de l'emprunt subordonné.

Les dettes à l'égard de la clientèle à terme se détaillent par devise comme suit :

*Contrevalleur en Euro*

Libellé	31/12/2013	31/12/2012	Variation
Dettes à terme en USD	53 444 800	55 686 864	(2 242 064)
Dettes à terme en Euro	17 924 571	17 914 119	10 452
<b>Total</b>	<b>71 369 371</b>	<b>73 600 983</b>	<b>(2 231 612)</b>

### II-2.3 Autres passifs :

Les autres passifs sont passés de **1 074 371**Euros au 31/12/2012 à **1 340 238** Euros au 31/12/2013 enregistrant une augmentation de **265 867** Euros **soit 25%**.

Les détails sont présentés dans le tableau ci-dessus:

*Montants en Euro*

Libellé	31/12/2013	31/12/2012	Variation
Intérêts dus sur dépôts reçus	114 191	21 999	92 192
Montants dus pour la Caisse de Sécurité Sociale	1 159	1 230	(71)
Autres créditeurs Divers	2 376	7 224	(4 848)
Provisions pour retraite facultative	631 069	586 200	44 869
Provisions pour congés	591 443	457 718	133 725
<b>Total</b>	<b>1 340 238</b>	<b>1 074 371</b>	<b>265 867</b>

### II-2.4 Comptes d'ordre et divers :

Les comptes d'ordre et divers sont passés de 92 705 Euros au 31/12/2012 à 234 941 Euros au 31/12/2013 enregistrant ainsi une augmentation de 142 236 Euros.

Les comptes d'ordre et divers se détaille comme suit :

*Montants en Euro*

Libellé	31/12/2013	31/12/2012	Variation
Provision pour charges à payer	87 380	92 705	(5 325)
Revenus reçus d'avance	147 561	0	147 561
<b>Total</b>	<b>234 941</b>	<b>92 705</b>	<b>142 236</b>

Les provisions pour charges à payer sont relatives principalement aux charges engagées courant l'année dont les factures ne sont pas parvenues à la date de clôture de l'exercice.

Les produits reçus d'avance comptabilisés en 2013 sont relatives principalement aux loyers reçus d'avance dans le cadre de la location d'une partie du bâtiment du Siège à la BCL.

# Notes aux Etats Financiers

31 décembre 2013

## II-2.5 Les provisions pour risques et charges :

Les provisions pour risques et charges sont relatives aux indemnités de départ à la retraite. Ces provisions s'élevaient au 31/12/2013 à 2 944 438 Euros contre 2 784 200 Euros au 31/12/2012, enregistrant ainsi une augmentation de 160 238 Euros.

## II-2.6 Emprunt et titres émis et subordonnés :

Le solde de l'emprunt de l'Etat Libyen s'élève à **29 002 099** Euros au 31/12/2013 contre **31 250 557** Euros au 31/12/2012 et se détaille comme suit :

Libellé	31/12/2013	31/12/2012	Variation
Montant libéré au 24/05/2007	86 000 000	86 000 000	0
Partie libérée par les actionnaires	56 997 901	54 749 443	2 248 468
<b>Total</b>	<b>29 002 099</b>	<b>31 250 557</b>	<b>(2 248 468)</b>

La baisse du solde de l'emprunt subordonné est liée aux paiements de capital suivants au titre de la première augmentation qui ont été transférés au compte du Ministère des Finances Libyen ouvert dans nos livres :

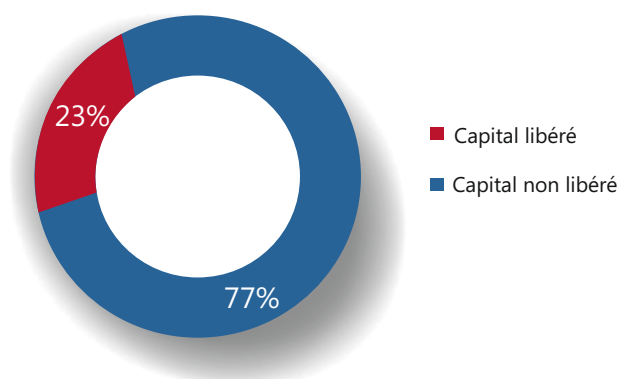
- Paiement de la République du Burkina : 1 521 617,74 Euros
- Paiement de la République du Tchad : 431 802,31 Euros
- Paiement de la République du Niger : 295 038,15 Euros

## II-2.7 Le Capital :

Le capital souscrit au 31/12/2013 s'élève à 500 966 000 Euros.

Le capital libéré s'élève à 387 790 886 Euros et le capital appelé et non libéré s'élève à 113 175 114 Euros tels que présenté dans la graphique ci-dessous :

**Situation de paiement du Capital**



## Notes aux Etats Financiers

31 décembre 2013

Le capital souscrit et le capital payé par pays membre par pays actionnaire au 31/12/2013 est présenté au niveau du tableau ci-dessous :

Pays membre	Capital souscrit	Capital libéré	Capital non libéré
Libye	265 625 000	265 625 000	--
République Soudan	50 000 000	33 000 000	17 000 000
République du Tchad	25 000 000	14 710 375	10 289 625
République du Mali	25 000 000	12 500 000	12 500 000
République du Sénégal	18 125 000	12 500 000	5 625 000
République du Togo	18 125 000	11 579 835	6 545 165
République du Bénin	18 125 000	9 451 020	8 673 980
Gambie	17 500 000	7 678 159	--
Burkina Faso	12 500 000	12 500 000	9 821 841
Côte d'Ivoire	12 500 000	3 048 980	9 451 020
République Centrafricaine	12 500 000	2 333 597	10 166 403
République du Niger	12 500 000	1 897 921	10 602 079
République de la Guinée	12 500 000	--	12 500 000
République Tunisienne	966 000	966 000	--
<b>Total</b>	<b>500 966 000</b>	<b>387 790 886</b>	<b>113 175 114</b>



# Notes aux Etats Financiers

31 décembre 2013

## III - Comptes de résultat :

La Banque a réalisé un résultat bénéficiaire de 2 244 031 Euros au titre de l'exercice clos au 31/12/2013 contre un résultat bénéficiaire de 1 331 549 Euros au titre de l'exercice clos au 31/12/2012.

### III -1. Les charges :

#### III -1.1 Intérêts et charges assimilées :

Les intérêts et charges assimilées s'élèvent à 164 333 Euros pour de l'exercice clos au 31/12/2013 contre 295 664 au titre de l'exercice clos au 31/12/2012.

Les intérêts et charges assimilés sont dus sur les dettes interbancaires et les dettes à l'égard de la clientèle selon le détail ci-dessous :

Montants en Euro

Intérêts et charges assimilées	31/12/2013	31/12/2012	Variation
Intérêts et charges assimilées sur dettes interbancaires	--	14 729	(14 729)
Intérêts et charges assimilées sur dettes à l'égard de la clientèle	164 333	280 935	(116 602)
<b>Total</b>	<b>164 333</b>	<b>295 664</b>	<b>(131 331)</b>

#### III -1.2 Commissions :

Au 31/12/2013, le poste « Commissions payées » a enregistré une baisse de **7 471** Euros soit une variation de **38%** en passant de **19 781** Euros au 31/12/2012 à **12 310** Euros à un an plus tard.

Les commissions payées sont principalement relatives aux frais des transferts.

#### III -1.3 Charges sur opérations Financières:

Ce poste, composé essentiellement par des pertes de change liée à la réévaluation des positions de change, a connu une baisse de 53 574 Euros soit 16% en passant de 326 535 Euros au titre de l'exercice 2012 à 272 961 Euros au titre de l'exercice 2013.

#### III -1.4 Frais généraux d'exploitation :

Au titre de l'exercice 2013, les frais généraux d'exploitation se sont élevés à 4 980 283 Euros contre 5 134 402 Euros pour l'exercice 2012 enregistrant ainsi une baisse de 154 119 Euros soit 3%.

Cette évolution est liée à une augmentation des charges du personnel de 625 280 Euros soit 22% compensée par une baisse des autres frais généraux de 779 399 Euros.

## Notes aux Etats Financiers

31 décembre 2013

Les frais généraux se détaillent comme suit :

Montants en Euro

Frais généraux d'exploitation	31/12/2013	31/12/2012	Variation
Frais du personnel	3 511 753	2 886 473	625 280
Autres frais généraux	1 468 530	2 247 929	-779 399
<b>Total</b>	<b>4 980 283</b>	<b>5 134 402</b>	<b>-154 119</b>

Les Frais de personnel se détaillent comme suit :

Montants en Euro

Frais du Personnel	31/12/2013	31/12/2012	Variation
Salaires	2 406 460	1 880 955	525 505
Charges de Sécurité Sociale	203 325	124 289	79 036
Frais de soins médicaux	120 860	180 085	(59 225)
Provisions pour indemnités de fin de service	517 336	372 750	144 586
Indemnités pour fêtes religieuses	112 023	94 293	17 730
Frais de logement du Personnel	36 760	144 497	(107 737)
Contribution à la retraite facultative	76 095	45 807	30 288
Autres frais du Personnel	38 894	43 798	(4 904)
<b>Total</b>	<b>3 511 753</b>	<b>2 886 473</b>	<b>625 280</b>

L'augmentation des salaires est liée principalement à l'augmentation des salaires du personnel local en début de l'année 2013. Cette augmentation de salaires a engendré l'augmentation des charges de sécurité sociale, des provisions pour indemnités de fin de service et de la contribution à la retraite facultative.

Les autres frais généraux se détaillent comme suit :

Montants en Euro

Autres Frais Généraux	31/12/2013	31/12/2012	Variation
Achat de fournitures de bureau	28 458	27 662	796
Frais de Gardiennage	24 714	70 016	(45 302)
Frais de maintenance	130 435	116 470	13 965
Frais de réception et de Publicité	34 743	39 773	5 030
Frais de Télécommunication	98 953	93 580	5 373
Frais de voyage et de mission	235 692	409 580	(173 888)
Frais d'eau et d'électricité	40 755	67 843	(27 088)

# Notes aux Etats Financiers

31 décembre 2013

Frais d'Assemblée et de Conseil	580 598	607 140	(26 542)
Frais d'assurance	38 686	33 678	5 008
Frais d'audit et de Conseil	94 154	121 658	(27 504)
Frais de Formation	139 091	570 022	(430 931)
Autres Frais Généraux	22 250	90 508	(68 258)
<b>Total</b>	<b>1 468 530</b>	<b>2 247 929</b>	<b>(779 399)</b>

Les principales baisse des frais Généraux sont enregistrés au niveau de la rubrique des frais de voyage et de missions et des frais de formation dans le cadre de la politique générale de maîtrise des charges

### III -1.5 Dotations aux amortissements et aux provisions sur immobilisations :

Les dotations aux amortissements et aux provisions sont passées de 973 384 Euros au 31/12/2012 à 892 074 Euros au 31/12/2013.

Cette baisse est expliquée essentiellement par la cession des Immobilisations de la Direction Centrale des Filiales à Dakar en début de l'année 2013 et l'amortissement intégral de certaines immobilisations.

### III -1.6 Pertes sur exercices antérieurs :

Ce poste enregistre toutes les charges de régularisation relatives aux exercices antérieurs à l'année 2013. Elles sont passées de 184 352 Euros au 31/12/2012 à 8 307 Euros 31/12/2013, soit une variation à la baisse de 176 045 Euros.

Cette variation est liée aux efforts d'estimation des charges – factures non parvenus à la clôture de l'exercice 2012.

# Notes aux Etats Financiers

31 décembre 2013

## III -2 Les produits :

### III -2.1 Intérêts et produits assimilés :

Les intérêts et produits assimilés s'élèvent à 2 733 824 Euros pour l'exercice clos au 31/12/2013 contre 2 698 476 Euros pour l'exercice clos au 31/12/2012, faisant ressortir une augmentation de 35 348 Euros. Cette augmentation est expliquée par les effets compensés de :

- L'augmentation des intérêts et produits assimilés sur créances sur la clientèle et des autres intérêts et produits assimilés d'une part,
- Et de la baisse des intérêts et produits assimilés sur créances interbancaires d'autre part.

Les intérêts et produits assimilés se détaillent comme suit :

Montants en Euro

Libellé	31/12/2013	31/12/2012	Variation
Intérêts et produits assimilés sur créances interbancaires	2 431 277	2 667 126	(235 849)
Intérêts et produits assimilés sur créances sur la clientèle	176 071	31 350	144 721
Autres Intérêts et produits Assimilés	126 476	--	126 476
<b>Total</b>	<b>2 733 824</b>	<b>2 698 476</b>	<b>35 348</b>

Les intérêts et produits assimilés sur créances interbancaires se composent d'intérêts sur DAT et d'intérêts sur crédits aux filiales et d'intérêts sur comptes courants débiteurs selon le détail cidessous:

Montants en Euro

Libellé	31/12/2013	31/12/2012	Variation
Intérêts sur DAT	561 017	783 877	(222 860)
Intérêts sur prêts aux filiales	1 838 397	1 799 855	38 542
Intérêts sur comptes courants débiteurs	31 864	83 394	(51 530)
<b>Total</b>	<b>2 431 277</b>	<b>2 667 126</b>	<b>(235 849)</b>

### III -2.2 Produits sur crédit-bail et opérations assimilés :

Les produits sur crédit-bail et opérations assimilées représentent les revenus du loyer de l'immeuble du Siège à AL WAHA Bank et à la Banque Centrale de la Libye.

Les produits de Loyer s'élèvent à 1 871 617Euros au titre de l'exercice clos au 31/12/2013 contre 2 027 621 Euros au titre de l'exercice clos au 31/12/2012.

Cette baisse est liée principalement à la fin du contrat de loyer de deux étages à AL WAHA Bank au cours de l'année 2012.

## Notes aux Etats Financiers

31 décembre 2013

### III -2.3 Commissions :

Les comptes de « Commissions reçues » ont enregistré une baisse de **169 215** Euros au titre de l'exercice 2013 comme indiquée dans le tableau suivant :

Montants en Euro

Commissions reçues	31/12/2013	31/12/2012	Variation
Commissions perçues sur transferts	16 736	435	16 301
Commissions perçues sur confirmation L/C	85 629	296 178	(210 549)
Autres commissions	25 080	47	25 033
<b>Total</b>	<b>127 445</b>	<b>296 660</b>	<b>(169 215)</b>

### III -2.4 Produits sur opérations financières :

Au cours de l'exercice 2012, les produits sur opérations financières ont connu une hausse de 1 310 970 Euros soit 293%. Cette hausse est expliquée principalement par la distribution par BSIC Soudan de dividendes comptabilisés au niveau des revenus du Siège à hauteur de 1 492 526 Euros.

Les produits sur opérations financières sont composés essentiellement des dividendes et produits assimilés, des produits sur opérations de change et des produits sur opérations de hors bilan comme indiqués dans le tableau ci-après:

Montants en Euro

Libellé	31/12/2013	31/12/2012	Variation
Produits sur opérations de change	233 475	224 108	9 367
Produits sur opérations de hors bilan	32 583	223 776	-190 923
Dividendes et produits assimilés	1 492 526	--	1 492 526
<b>Total</b>	<b>1 758 854</b>	<b>447 884</b>	<b>1 310 970</b>

### III -2.5 Produits généraux d'exploitation :

Au 31/12/2013, les produits généraux d'exploitation s'élèvent à 2 082 559 Euros contre 2 783 247 Euros au 31/12/2012. Ils se détaillent comme suit :

Montants en Euro

Libellé	31/12/2013	31/12/2012	Variation
Produits sur assistance technique aux filiales	2 075 000	1 975 000	100 000
Plus value sur cession d'immobilisations	7 559	808 247	(800 688)
<b>Total</b>	<b>2 082 559</b>	<b>2 783 247</b>	<b>(700 688)</b>

### III -2.6 Profit sur exercices antérieurs :

Ce poste enregistre tous les produits et toutes les régularisations relatives aux exercices antérieurs à l'année 2013. Le solde de ce compte est nul au titre de l'exercice 2013 contre 7468 Euros au titre de l'année 2012, soit une variation à la baisse de la même valeur.

# Rapport de l'auditeur indépendant sur les Etats financiers consolidés

# Rapport de l'auditeur indépendant sur les Etats financiers consolidés

Exercice clos le 31 décembre 2013



Mesdames, Messieurs,

En exécution de la mission qui nous a été confiée par votre Assemblée Générale Ordinaire, nous avons effectué l'audit des états financiers consolidés, ci-joints, de la Banque Sahélo-Saharienne pour l'Investissement et le Commerce (B.S.I.C), comprenant le bilan consolidé et l'état des engagements hors bilan consolidé au 31 décembre 2013, ainsi que le compte de résultat consolidé pour l'exercice clos à cette date et un résumé des principales méthodes comptables et d'autres notes explicatives. Ces états financiers consolidés, établis en Euros, font ressortir des capitaux propres consolidés-Part du groupe de 475.313.797 Euros y compris le bénéfice consolidé du Groupe s'élevant à 507.507 Euros.

## **Responsabilité de la Direction pour les états financiers consolidés**

La Direction est responsable de l'établissement et de la présentation sincère de ces états financiers consolidés conformément au plan comptable bancaire de l'UMOA et aux règles du groupe ainsi que d'un contrôle interne qu'elle juge nécessaire pour permettre l'établissement d'états financiers consolidés ne comportant pas d'anomalies significatives, que celles-ci proviennent de fraudes ou résultent d'erreurs.

## **Responsabilité de l'auditeur**

Notre responsabilité est d'exprimer une opinion sur ces états financiers consolidés sur la base de notre audit. Nous avons effectué notre audit selon les normes internationales d'audit. Ces normes requièrent de notre part de nous conformer aux règles d'éthique et de planifier et de réaliser l'audit pour obtenir une assurance.

Un audit implique la mise en œuvre de procédures en vue de

recueillir des éléments probants concernant les montants et les informations fournis dans les états financiers consolidés. Le choix des procédures relève du jugement de l'auditeur, de même que l'évaluation du risque que les états financiers consolidés contiennent des anomalies significatives, que celles-ci proviennent de fraudes ou résultent d'erreurs. En procédant à cette évaluation, l'auditeur prend en compte le contrôle interne en vigueur dans l'entité relatif à l'établissement et la présentation sincère des états financiers consolidés afin de définir des procédures d'audit appropriées en la circonstance, et non dans le but d'exprimer une opinion sur l'efficacité de celui-ci. Un audit comporte également l'appréciation de caractère approprié des méthodes comptables faites par la direction, de même que l'appréciation de la présentation d'ensemble des états financiers consolidés.

Nous estimons que les éléments probants recueillis sont suffisants et appropriés pour fonder notre opinion.

## **Opinion**

A notre avis, les états financiers consolidés présentent sincèrement, dans tous leurs aspects significatifs, la situation financière du groupe B.S.I.C au 31 décembre 2013, ainsi que le résultat consolidé de ses opérations pour l'exercice clos à cette date, conformément au plan comptable bancaire de l'UMOA et aux règles du groupe.

## **Paragraphe d'observation**

Nous attirons l'attention sur la Note 2.3 aux états financiers consolidés qui décrit l'incertitude relative à l'issue du contrôle fiscal dont a fait l'objet la filiale du Sénégal.

Notre opinion ne comporte pas de réserve concernant cette question.

Tunis, le 04 juin 2014

CAF International

Ahmed BELAÏFA  
Associé

# Les Etats Financiers Consolidés

Bilan consolidé

Etat consolidé des engagements hors bilan

Compte de résultat consolidé



# BILAN CONSOLIDE

31 décembre 2013

		<i>Montants en Euro</i>	
	Note	31/12/2013	31/12/2012
<b>ACTIF</b>			
CAISSE		<b>124 080 248</b>	124 080 248
CREANCES INTERBANCAIRES	4.1	<b>705 533 129</b>	839 505 032
A vue		<b>318 116 977</b>	303 922 354
Banques Centrales		<b>193 849 623</b>	220 969 304
Trésor Public, CCP		<b>9 093 122</b>	4 172 355
Autres établissements de crédit		<b>115 174 232</b>	78 780 695
A terme		<b>387 416 152</b>	535 582 678
CREANCES SUR LA CLIENTELE	4.2	<b>666 302 223</b>	529 831 871
Portefeuille d'effets commerciaux		<b>43 885 298</b>	28 735 277
Crédits de campagne		-	-
Crédits ordinaires		<b>43 885 298</b>	28 735 277
Autres concours à la clientèle		<b>447 722 647</b>	370 922 351
Crédits de campagne		<b>56 225 627</b>	52 739 757
Crédits ordinaires		<b>391 497 020</b>	318 182 594
Comptes ordinaires débiteurs		<b>166 987 302</b>	130 174 243
Affacturation		<b>7 706 976</b>	-
TITRES DE PLACEMENT		<b>109 991 415</b>	107 753 810
IMMOBILISATIONS FINANCIERES	4.3	<b>41 887 978</b>	22 438 670
IMMOBILISATIONS INCORPORELLES	4.4	<b>4 891 955</b>	5 554 305
IMMOBILISATIONS CORPORELLES	4.5	<b>103 456 268</b>	85 076 690
ACTIONNAIRES OU ASSOCIES	4.6	<b>113 175 114</b>	117 633 947
AUTRES ACTIFS		<b>50 012 462</b>	52 214 224
COMPTES D'ORDRE ET DIVERS		<b>20 740 422</b>	13 286 689
<b>TOTAL DE L'ACTIF</b>		<b>1 940 071 214</b>	<b>1 866 213 349</b>

# BILAN CONSOLIDE

31 décembre 2013

		<i>Montants en Euro</i>	
	Note	31/12/2013	31/12/2012
<b>PASSIF ET CAPITAUX PROPRES</b>			
DETTES INTERBANCAIRES	4.7	<b>184 903 684</b>	99 782 599
A vue		<b>15 698 727</b>	11 604 308
Trésor Public, CCP		<b>2 193 600</b>	879 599
Autres établissements de crédit		<b>13 505 127</b>	10 724 709
A terme		<b>169 204 957</b>	88 178 291
DETTES A L'EGARD DE LA CLIENTELE	4.8	<b>1 188 913 449</b>	1 201 157 980
Comptes d'épargne à vue		<b>39 782 383</b>	33 462 631
Comptes d'épargne à terme		<b>2 634 997</b>	1 586 268
Bons de caisse			12 853 714
Autres dettes à vue		<b>625 035 118</b>	715 151 471
Autres dettes à terme		<b>521 460 951</b>	438 103 896
DETTES REPRESENTEES PAR UN TITRE		-	-
AUTRES PASSIFS	4.9	<b>39 013 025</b>	36 107 866
COMPTES D'ORDRE ET DIVERS		<b>17 910 587</b>	14 690 757
PROVISIONS POUR RISQUES ET CHARGES	4.10	<b>16 436 747</b>	9 709 701
FONDS POUR RISQUES BANCAIRES GENERAUX		<b>945 735</b>	930 490
CAPITAL	4.11	<b>500 966 000</b>	500 000 000
AUTRES FONDS PROPRES - EMPRUNT ETAT LIBYEN CONVERTIBLE EN ACTIONS		<b>29 002 099</b>	31 250 557
PRIMES LIEES AU CAPITAL		<b>2 398 907</b>	2 365 000
RESERVES ET REPORTS A NOUVEAU CONSOLIDES		<b>(29 613 213)</b>	(29 025 409)
ECARTS DE REEVALUATION CONSOLIDES		<b>(27 947 503)</b>	(18 878 444)
RESULTAT CONSOLIDE DE L'EXERCICE (+/-)		<b>507 507</b>	1 028 447
<b>CAPITAUX PROPRES - PART DU GROUPE</b>		<b>475 313 797</b>	<b>486 740 151</b>
PART DES INTERETS MINORITAIRES		<b>16 634 190</b>	17 093 805
<b>TOTAL DU PASSIF ET CAPITAUX PROPRES</b>		<b>1 940 071 214</b>	<b>1 866 213 349</b>

# ETAT CONSOLIDE DES ENGAGEMENTS HORS BILAN

31 décembre 2013

Montants en Euro

HORS BILAN	Note	31/12/2013	31/12/2012
<b>ENGAGEMENT DONNES</b>		<b>655 465 942</b>	481 399 569
<b>ENGAGEMENTS DE FINANCEMENT</b>		<b>242 832 157</b>	167 592 914
En faveur d'établissements de crédit		<b>11 081 450</b>	-
En faveur de la clientèle	5.1	<b>231 750 707</b>	167 592 914
<b>ENGAGEMENTS DE GARANTIE</b>		<b>412 633 785</b>	313 806 655
D'ordre d'établissements de crédit		<b>1 223 835</b>	653 502
D'ordre de la clientèle		<b>411 409 950</b>	313 153 153
<b>ENGAGEMENTS SUR TITRES</b>		-	-
<b>ENGAGEMENTS RECUS</b>		<b>358 479 885</b>	267 703 119
<b>ENGAGEMENTS DE FINANCEMENT</b>		<b>12 336 973</b>	11 852 427
Reçus d'établissements de crédit	5.2	<b>12 336 973</b>	11 852 427
<b>ENGAGEMENTS DE GARANTIE</b>		<b>346 142 912</b>	255 850 692
Reçus d'établissements de crédit		<b>9 146 392</b>	224 337
Reçus de la clientèle		<b>336 996 520</b>	255 626 355
<b>ENGAGEMENTS SUR TITRES</b>			

# COMPTE DE RESULTAT CONSOLIDE

31 décembre 2013

Montants en Euro

LIBELLES	Note	31/12/2013	31/12/2012
<b>PRODUITS ET CHARGES D'EXPLOITATION BANCAIRE</b>			
+ INTERETS ET PRODUITS ASSIMILES	6.1	<b>73 044 220</b>	59 473 638
+ Intérêts et produits assimilés sur créances interbancaires		<b>10 472 620</b>	8 265 500
+ Intérêts et produits assimilés sur créances sur la clientèle		<b>61 290 506</b>	50 882 457
+ Intérêts et produits assimilés sur titres d'investissement		<b>938 660</b>	129 635
+ Produits et profits sur prêts et titres subordonnés		<b>949</b>	-
+ Autres intérêts et produits assimilés		<b>341 485</b>	196 046
- INTERETS ET CHARGES ASSIMILEES	6.2	<b>(25 520 060)</b>	(19 486 868)
- Intérêts et charges assimilées sur dettes interbancaires		<b>(6 201 186)</b>	(4 374 417)
- Intérêts et charges assimilées sur dettes à l'égard de la clien		<b>(19 317 671)</b>	(15 089 723)
- Autres intérêts et charges assimilées		<b>(1 203)</b>	(22 728)
+ PRODUITS SUR CREDIT-BAIL ET OPERATIONS ASSIMILEES		<b>832 332</b>	2 032 446
- CHARGES SUR CREDIT BAIL ET OPERATIONS ASSIMILEES		-	-
+ COMMISSIONS		<b>26 389 880</b>	24 097 752
- COMMISSIONS		<b>(741 996)</b>	(509 269)
+ PRODUITS SUR OPERATIONS FINANCIERES	6.4	<b>33 754 887</b>	31 194 384
+ Produits sur titres de placement		<b>6 748 530</b>	5 046 738
+ Dividendes et produits assimilés		<b>135 616</b>	-
+ Produits sur opérations de change		<b>20 954 724</b>	22 908 194
+ Produits sur opérations de change		<b>5 916 017</b>	3 239 452
- CHARGES SUR OPERATIONS FINANCIERES	6.5	<b>(15 714 101)</b>	(16 782 854)
- Charges sur titres de placement		<b>(38 457)</b>	(6 934)
- Charges sur opérations de change		<b>(15 552 353)</b>	(16 773 246)
- Charges sur opérations de hors bilan		<b>(123 291)</b>	(2 674)
+ PRODUITS DIVERS D'EXPLOITATION BANCAIRE		<b>806 675</b>	1 308 007
- CHARGES DIVERSES D'EXPLOITATION BANCAIRE		<b>(375 752)</b>	(271 522)
<b>PRODUIT NET BANCAIRE</b>		<b>92 476 085</b>	<b>81 055 714</b>

## COMPTE DE RESULTAT CONSOLIDE (Suite)

31 décembre 2013

Montants en Euro

LIBELLES	Note	31/12/2013	31/12/2012
<b>PRODUIT NET BANCAIRE</b>		<b>92 476 085</b>	81 055 714
+ PRODUITS GENERAUX D'EXPLOITATION		<b>89 868</b>	1 411 929
- FRAIS GENERAUX D'EXPLOITATION	6.6	<b>(65 871 589)</b>	(58 574 668)
- Frais de personnel		<b>(36 852 757)</b>	(30 364 523)
- Autres frais généraux		<b>(29 018 832)</b>	(28 210 145)
+ REPRISES D'AMORTISSEMENTS ET DE PROVISION		-	-
- DOTATIONS AUX AMORTISSEMENTS ET AUX PROVISIONS		<b>(7 313 908)</b>	(7 017 192)
+ SOLDE NET DES CORRECTIONS DE VALEUR SUR CREANCES ET DU HORS BILAN	6.7	<b>(16 285 905)</b>	(11 030 532)
- EXCEDENT DES DOTATIONS SUR LES REPRISES DU FONDS POUR RISQUES BANCAIRES GENERAUX		-	-
<b>RESULTAT BRUT D'EXPLOITATION</b>		<b>3 094 551</b>	5 845 251
<b>PRODUITS ET CHARGES EXCEPTIONNELS</b>		<b>(786 935)</b>	(3 210 751)
+ Produits exceptionnels		<b>236 112</b>	74 808
- Charges exceptionnelles		<b>(1 023 047)</b>	(3 285 559)
<b>PROFITS ET PERTES SUR EXERCICES ANTERIEURS</b>		<b>105 251</b>	(886 759)
+ Profits sur exercices antérieurs		<b>1 853 850</b>	972 762
- Pertes sur exercices antérieurs		<b>(1 748 599)</b>	(1 859 521)
- <b>IMPOT SUR LES BENEFICES</b>		<b>(1 840 396)</b>	(506 003)
<b>RESULTAT NET DE L'EXERCICE (+/-)</b>		<b>572 471</b>	1 241 738
Part du Groupe dans le Résultat de l'exercice		<b>507 507</b>	1 028 447
Part des minoritaires dans le Résultat de l'exercice		<b>64 964</b>	213 291
<i>Rémunération de l'emprunt Libyen convertible en actions (quote-part figurant parmi les capitaux propres)</i>		<b>(7 151)</b>	(83 010)
<b>RÉSULTAT NET DE L'EXERCICE CONSOLIDÉ APRÈS AFFECTATION POUR LA RÉMUNÉRATION DE L'EMPRUNT LIBYEN CONVERTIBLE EN ACTIONS</b>		<b>500 356</b>	945 437

## Notes aux Etats Financiers Consolidés



# NOTES AUX ETATS FINANCIERS CONSOLIDES

31 décembre 2013

## 1. Présentation

La Banque Sahélo-Saharienne pour l'Investissement et le Commerce "BSIC" est une institution financière régionale des Etats Sahélo-Sahariens (CEN-SAD). Elle a été créée en vertu de la convention signée le 14 avril 1999, et a pour objectif de collecter les ressources financières publiques et privées afin de les utiliser pour contribuer au financement dans l'espace sahélo-saharien. Elle exerce, à ce titre, toutes les activités bancaires.

## 2. Faits marquants de l'exercice

L'exercice 2013 a été marqué par les principaux faits suivants :

1. Souscription de la République Tunisienne au Capital de la Banque pour un montant de 966 000 Euros et le paiement de la totalité de la souscription.
2. La nomination d'un nouveau Directeur Général Adjoint au Siège et prise de ses fonctions à partir du 14/09/2013.
3. La BSIC Sénégal a fait l'objet d'une vérification fiscale générale concernant tous les impôts, droits et taxes exigibles au titre de la période allant du mois de juillet 2007 au 31 juillet 2012. La confirmation de redressement fait ressortir des points de divergence entre la banque et les vérificateurs qui ont été soumis à l'arbitrage de la Direction Générale des impôts. A la date d'arrêté des états financiers consolidés, les procédures d'opposition en arbitrage sont toujours en cours.

### 4. Augmentation du capital des filiales suivantes :

<b>BSIC Soudan</b>	<b>1.743.168 €</b>
<b>BSIC Sénégal</b>	<b>5.499.903 €</b>
<b>BSIC Gambie</b>	<b>576.126 €</b>

5. Mouvements opérés au niveau des organes de gouvernance et des directions générales des filiales.
6. Extension des réseaux d'agences des filiales et développement de nouveaux produits.

# NOTES AUX ETATS FINANCIERS CONSOLIDES

31 décembre 2013

## 3. Principes comptables d'évaluation et de présentation des Etats Financiers

### 3.1 Référentiel comptable :

Les Etats Financiers consolidés du Groupe BSIC sont présentés conformément au modèle défini par le Plan Comptable Bancaire de l'UMOA. Ils sont établis en Euro qui est considéré comme étant la monnaie fonctionnelle du Groupe.

### 3.2 Périmètre, méthodes et règles de consolidation :

#### 3.2.1 Périmètre de consolidation

Les Etats financiers consolidés du Groupe BSIC regroupent ceux de la société mère - BSIC Siège ainsi que toutes les filiales sur lesquelles il exerce un contrôle exclusif.

Entité	Pourcentage de contrôle	Entité	Pourcentage de contrôle
BSIC SIEGE	100%	ALWAHA BANK	80%
BSIC BENIN	100%	BSIC BURKINA	100%
BSIC MALI	100%	BSIC NIGER	100%
BSIC SENEGAL	100%	BSIC SOUDAN	100%
BSIC TCHAD	100%	BSIC TOGO	100%
BSIC GHANA	100%	BSIC GAMBIE	100%
BSIC CENTRAFRIQUE	100%	BSIC GUINEE CONAKRY	100%
BSIC COTE D'IVOIRE	100%	Immobilière ASSAHARI	100%
AL QAFELA	97%		

La filiale « Al Qafela Insurance Co » opérant dans le secteur de l'assurance sur le territoire libyen depuis septembre 2009, a été intégrée au périmètre de consolidation du groupe au 31 décembre 2013.

Il est à noter que les données comparatives de l'exercice 2012 n'ont pas été retraitées en conséquence.

Enfin, il est à signaler qu'au 31 décembre 2013, BSIC Siège n'exerce sur aucune entité un contrôle conjoint ou une influence notable.

# NOTES AUX ETATS FINANCIERS CONSOLIDES

31 décembre 2013

## 3.2.2 Méthodes de consolidation

Au 31 décembre 2013, le groupe détient 100% de ses filiales consolidées à l'exception de la filiale d'Al Waha Bank dans laquelle il détient 80% et AL Qafela dans laquelle il détient 95%. Ainsi, toutes les filiales faisant partie du périmètre de consolidation du Groupe sont contrôlées exclusivement et sont, par conséquent, consolidées par Intégration Globale.

Le Groupe exerce un contrôle exclusif lorsqu'il est en mesure de diriger les politiques financières et opérationnelles d'une entité afin de bénéficier des avantages de ses activités.

## 3.2.3 Règles de consolidation

### 3.2.3.1 Méthodes comptables :

Actuellement, le groupe BSIC comporte outre le siège, 16 filiales (dont 14 banques) opérant dans des zones géographiques différentes ayant des caractéristiques économiques dissemblables.

En se fondant sur les observations passées, il a été jugé que les règles de provisionnement des créances en souffrance arrêtées par les instances réglementaires de chaque pays et/ou zone et appliquées à l'échelle locale par chaque filiale reflètent mieux la réalité économique et la dégradation éventuelle du portefeuille que l'application, à l'ensemble des filiales du groupe, d'une règle commune de provisionnement des créances en souffrance. Ainsi, aucun retraitement au titre des règles de provisionnement du portefeuille n'a été effectué.

### 3.2.3.2 Elimination des opérations réciproques :

Les soldes réciproques résultant d'opérations réalisées entre sociétés consolidées du Groupe ainsi que les opérations elles-mêmes, y compris les produits, les charges et les dividendes, sont éliminées. Les pertes et les profits réalisés suite aux cessions d'actifs à l'intérieur du Groupe sont éliminés.

# NOTES AUX ETATS FINANCIERS CONSOLIDES

31 décembre 2013

## 3.2.3.3 Conversion des états financiers en devises étrangères :

Les états financiers consolidés du Groupe BSIC sont établis en Euro.

Les états financiers du Siège sont arrêtés en Euro.

Les états financiers des filiales de la zone UEMOA sont établis en XOF puis convertis à la date de clôture en Euro pour les besoins de consolidation au taux de 1€ = 655,957 XOF.

Les états financiers des filiales appartenant à la zone CEMAC sont établis en XAF puis convertis à la date de clôture en Euro pour les besoins de la consolidation au taux 1€ = 655,957 XAF.

Les états financiers des filiales libyennes « ALWAHA Bank » et « AL QAFELA » sont établis en dinars libyens (LYD) puis convertis en Euro. La conversion se fait en appliquant le taux de clôture moyen appliqué par la Banque centrale Libyenne pour les comptes d'actif, de passif et pour les comptes de résultat et le cours historique pour les capitaux propres. La différence générée suite à l'utilisation de cours de change différents est consignée au niveau du compte "Ecart de conversion" au niveau des capitaux propres. Le taux de conversion arrêté au 31 décembre 2013 s'élève à 1€ = 1,729 LYD contre un taux de 1€ = 1,6574 LYD au 31 décembre 2012.

Les états financiers de la filiale BSIC Gambie sont établis en Dalasi (GMD) puis convertis en Euro. La conversion se fait en appliquant le taux de clôture pour les comptes d'actif, de passif et pour les comptes de résultat et le cours historique pour les capitaux propres. La différence générée suite à l'utilisation de cours de change différents est consignée au niveau du compte "Ecart de conversion" au niveau des capitaux propres. Le taux de conversion arrêté au 31 décembre 2013 s'élève à 1€ = 54,38 GMD contre un taux de 1€ = 44,78 GMD au 31 décembre 2012.

Les états financiers de la filiale BSIC Ghana sont établis en GHANA Cedi (GHS) puis convertis en Euro. La conversion se fait en appliquant le taux de clôture pour les comptes d'actif, de passif et pour les comptes de résultat et le cours historique pour les capitaux propres. La différence générée suite à l'utilisation de cours de change différents est consignée au niveau du compte "Ecart de conversion" au niveau des capitaux propres. Le taux de conversion arrêté au 31 décembre 2013 s'élève à 1€ = 2,9862 GHS contre un taux de 1€ = 2,4848 GHS au 31 décembre 2012.

Les états financiers de la filiale BSIC Guinée sont établis en Francs Guinéens (GNF) puis convertis en Euro. La conversion se fait en appliquant le taux de clôture pour les comptes d'actif, de passif et pour les comptes de résultat et le cours historique pour les capitaux propres. La différence générée suite à l'utilisation de cours de change différents est consignée au niveau du compte "Ecart de conversion" au niveau des capitaux propres. Le taux de conversion arrêté au 31 décembre 2013 s'élève à 1€ = 9.656,1322 GNF contre un taux de 1€ = 9.188,24 GNF au 31 décembre 2012.

A partir de l'exercice clos au 31 décembre 2012, les états financiers de la filiale BSIC Soudan sont établis en Livres Soudanais (SDG) puis convertis en Euro. La conversion se fait en appliquant le taux de clôture pour les comptes d'actif, de passif et pour les comptes de résultat et le cours historique pour les capitaux propres. La différence générée suite à l'utilisation de cours de change différents est consignée au niveau du compte "Ecart de conversion" au niveau des capitaux propres. Le taux de conversion arrêté au 31 décembre 2013 s'élève à 1€ = 8,2186 SDG contre un taux de 1€ = 7,865 SDG au 31 décembre 2012.

# NOTES AUX ETATS FINANCIERS CONSOLIDES

31 décembre 2013

## 3.2.3.4 Ecarts d'acquisition :

Toutes les filiales du Groupe BSIC ont été créées par le siège. Par conséquent, aucun écart d'acquisition n'est constaté au niveau des états financiers consolidés.

## 3.3 Immobilisations :

Les immobilisations inscrites au bilan du Groupe comprennent les immobilisations corporelles et incorporelles d'exploitation. Elles sont enregistrées à leur coût d'acquisition augmenté des frais attribuables à l'acquisition. Après comptabilisation initiale, les immobilisations sont évaluées à leur coût diminué du cumul des amortissements.

Les immobilisations sont amorties linéairement selon des taux arrêtés par le siège pour les besoins de la consolidation.

Ces taux se détaillent comme suit :

	<b>Durée de vie</b>	<b>Taux d'amortissement</b>
<b>Bâtiments à usage commercial ou industriel</b>	<b>Siège : 75 ans Filiale : 50 ans</b>	<b>Siège : 1,33% Filiale : 2%</b>
Bâtiments à usage d'habitation	50 ans	2%
Matériel	10 ans	10%
Mobilier de bureau et de logement	10 ans	10%
Matériel de bureau	10 ans	10%
Matériel de transport	5 ans	20%
Matériel informatique	5 ans	20%
Agencements - Aménagements - Installations	10 ans	10%
Logiciels	10 ans	10%
Système SWIFT et télé-compensation	10 ans	10%
Frais immobilisés (frais d'établissement)	5 ans	20%

# NOTES AUX ETATS FINANCIERS CONSOLIDES

31 décembre 2013

## 3.4 Traitement de l'emprunt de l'Etat Libyen convertible en actions :

Conformément à la convention de prêt convertible en actions établie entre la BSIC et l'Etat Libyen en date du 11 septembre 2004 et autorisée par l'Assemblée Générale Ordinaire de la BSIC tenue le 11 septembre 2004, l'Etat Libyen a débloqué, en date du 24 mai 2007, la somme de 86 000 000 Euros correspondant à la partie non libérée, par certains pays actionnaires, du capital appelé. Ledit emprunt est soit converti en actions, soit remboursé en numéraire en fonction de la cadence des libérations du capital par les Actionnaires.

Il a été comptabilisé, par conséquent, parmi les capitaux propres de la banque sous la rubrique "Autres fonds propres - Emprunt Libyen convertible en actions". Au 31 décembre 2013, la partie non réglée par les actionnaires s'élève à 29 002 099 Euros. La rémunération de cet emprunt convertible en actions sera prélevée directement du résultat du siège comme affectation de son résultat.

## 4. Notes relatives au Bilan

### 4.1 Les créances interbancaires :

Les créances interbancaires sont passées de 839 505 K Euros au 31 décembre 2012 à 705 533 K Euros au 31 décembre 2013 enregistrant ainsi une baisse de 16%.

Les créances interbancaires se détaillent en 2013 comme suit :

En K€	2013	2012
Créances Interbancaires à vue	318 117	303 922
Créances Interbancaires à terme	387 416	535 583
<b>Créances Interbancaire</b>	<b>705 533</b>	<b>839 505</b>



# NOTES AUX ETATS FINANCIERS CONSOLIDES

31 décembre 2013

Le tableau ci-dessous synthétise la répartition des créances interbancaires par filiale :

En K€	2013			2012		
	A vue	A terme	Total	A vue	A terme	Total
Siège	2 890	197 104	199 994	5 784	202 679	208 463
AL Qafela	1 1 81	6 361	7 542	-	-	-
ALWaha Bank	236 907	175 512	412 418	211 095	297 386	508 480
Bénin	8 546	1 947	10 493	7 194	5 635	12 830
Burkina Faso	10 191	11 121	21 312	3 513	2 021	5 534
Côte d'Ivoire	1 957	499	2 456	11 797	3 791	15 588
Gambie	1 671	6 065	7 735	3 983	3 935	7 918
Ghana	7 367	22 259	29 626	4 011	32 055	36 067
Guinée	11 387	4 031	15 419	4 842	2 590	7 432
La société Immobilière Assahari	699	-	699	4 850	-	4 850
Mali	4 593	1 467	6 061	10 969	5 948	16 917
Niger	9 252	1 620	10 872	6 252	61	6 313
République Centrafricaine	4 476	-	4 476	1 968	-	1 968
Sénégal	1 527	3 335	4 862	16 722	3 936	20 658
Soudan	8 583	6 242	14 825	16 323	6 486	22 809
Tchad	9 377	3 518	12 895	10 280	2 846	13 126
Togo	4 767	7 036	11 803	1 499	3 009	4 508
Effet des éliminations	(7 254)	(60 701)	(67 955)	(17 160)	(36 796)	(53 956)
<b>Total</b>	<b>318 117</b>	<b>387 416</b>	<b>705 533</b>	<b>303 922</b>	<b>535 583</b>	<b>839 504</b>

## 4.2 Créances sur la clientèle :

Les créances nettes sur la clientèle ont enregistré une croissance de 25,8% en passant de 529 832 K Euros au 31 décembre 2012 à 666 302 K Euros au 31 décembre 2013 et se détaillent comme suit :

En K€	2013	2012
Portefeuille d'effets commerciaux	43 885	28 735
Autres crédits à court terme	165 109	159 837
Comptes ordinaires débiteurs	144 415	14 149
Crédits à moyen terme	185 177	164 130
Crédits à long terme	39 275	10 807
Affacturation	7 707	-
Créances impayées ou immobilisées	38 429	28 736

## NOTES AUX ETATS FINANCIERS CONSOLIDES

31 décembre 2013

Créances douteuses ou litigieuses	115 874	79 458
Intérêts sur créances douteuses ou litigieuses	6 425	4 815
<b>Total Créances brutes</b>	<b>746 296</b>	<b>590 667</b>
Provision sur créances en souffrance	79 994	60 835
<b>Valeur comptable nette</b>	<b>666 302</b>	<b>529 832</b>

Les créances nettes sur la clientèle par filiale au 31 décembre 2012 et au 31 décembre 2013 se détaillent comme suit :

En K€	2013	2012	Variation	Variation %
ALWaha Bank	67 035	60 331	67 04	11%
Bénin	72 870	551 96	17 674	32%
Burkina Faso	79 740	67 015	12 726	19%
Côte d'Ivoire	86 836	51 497	35 339	69%
Gambie	37 00	2 864	836	29%
Ghana	30 080	26 257	3 823	15%
Guinée	7 856	9 066	(1 210)	(13%)
Mali	92 083	72 383	19 700	27%
Niger	66 587	52 156	14 432	28%
République Centrafricaine	20 319	20 535	(216)	(1%)
Sénégal	48 967	35 004	13 963	40%
Soudan	2 985	2 341	643	27%
Tchad	43 824	37 157	6 667	18%
Togo	43 420	38 031	5 389	14%
<b>Total</b>	<b>666 302</b>	<b>529 832</b>	<b>136 470</b>	<b>26%</b>

## NOTES AUX ETATS FINANCIERS CONSOLIDES

31 décembre 2013

Les créances en souffrance englobent les créances douteuses, litigieuses, impayées et immobilisées représentant, en 2013, 22% du total des créances brutes.

Ces créances en souffrance sont couvertes à hauteur de 50% par des provisions.

En K€	Total créances	dont créances en souffrance	%	Provision	%
ALWaha Bank	81 097	33 208	41%	14 062	42%
Bénin	82 069	14 606	18%	9 199	63%
Burkina Faso	88 719	13 684	15%	8 979	66%
Côte d'Ivoire	94 264	9 588	10%	7 428	77%
Gambie	3 915	304	8%	215	71%
Ghana	40 117	14 507	36%	10 037	69%
Guinée	7 968	269	3%	112	42%
Niger	95 844	8 347	9%	3 761	45%
République Centrafricaine	70 703	13 627	19%	4 116	30%
Sénégal	63 010	33 058	52%	14 043	42%
Soudan	4 235	1 696	40%	1 250	74%
Tchad	45 102	8 604	19%	1 278	15%
Togo	47 733	5 130	11%	4 313	84%
<b>Total</b>	<b>746 296</b>	<b>160 728</b>	<b>22%</b>	<b>79 994</b>	<b>50%</b>

# NOTES AUX ETATS FINANCIERS CONSOLIDES

31 décembre 2013

## 4.3 Immobilisations financières :

Les immobilisations financières sont passées de 22 439 K Euros au 31 décembre 2012 à 41 888 K Euros au 31 décembre 2013. Le détail de ces participations nettes, au 31 décembre 2013, se présente comme suit :

<b>En K€</b>	<b>2013</b>
Participation d'Al Waha dans un fond Libyen	11 567
Autres	30 321
<b>VCN des Immobilisations Financières</b>	<b>41 888</b>

## 4.4 Immobilisations incorporelles :

La valeur comptable nette des immobilisations incorporelles est passée de 5 554 K Euros au 31 décembre 2012 à 4 892 K Euros au 31 décembre 2013 et se détaille comme suit :

<b>En K€</b>	<b>2013</b>	<b>2012</b>
Immobilisations en cours	227	282
VB Immobilisations Incorporelles	13 967	13 677
Amortissements cumulés Immob Incorp	(9 302)	(8 405)
<b>VCN des Immobilisations Incorporelles</b>	<b>4 892</b>	<b>5 554</b>

## 4.5 Immobilisations corporelles :

La valeur comptable nette des immobilisations corporelles est passée de 85 077 K Euros au 31 décembre 2012 à 103 457 K Euros au 31 décembre 2013 et se détaille comme suit :

<b>En K€</b>	<b>2013</b>	<b>2012</b>
Immobilisations en cours	34 274	23 834
VB Immobilisations corporelles	97 125	84 994
Amortissements cumulés Immob Incorp	(27 942)	(23 752)
<b>VCN des Immobilisations Corporelles</b>	<b>103 457</b>	<b>85 077</b>

# NOTES AUX ETATS FINANCIERS CONSOLIDES

31 décembre 2013

## 4.6 Actionnaires, capital appelé et non libéré :

Les comptes d'actionnaires, capital appelé et non libéré sont passés de 117 634 K Euros au 31 décembre 2012 à 113 175 K Euros au 31 décembre 2013. Cette rubrique est composée comme suit : Le reliquat non libéré du capital avant la dernière augmentation de 2008 s'élevant à 29 559 K Euros, Les souscriptions à l'augmentation du capital décidée par l'Assemblée Générale du 22 janvier 2008 et non intégralement libérées pour un montant de 83 616 K Euros.

Les comptes d'actionnaires, capital appelé et non libéré se détaillent comme suit :

En €	Capital non libéré avant dernière augmentation	Capital non libéré lors de la dernière augmentation	2013	2012	Variation
Soudan	-	17 000	17 000	17 000	-
Mali	-	12 500	12 500	12 500	-
Sénégal	-	5 625	5 625	5 625	-
Burkina Faso	-	-	-	1 522	(1 522)
Bénin	3 049	5 625	8 674	8 674	-
République Centrafricaine	10 166	-	10 166	10 166	-
Gambie	4 822	5 000	9 822	9 822	-
Tchad	-	10 290	10 290	12 932	(2 642)
Togo	920	5 625	6 545	6 545	-
Niger	10 602	-	10 602	10 897	(295)
Côte d'Ivoire	-	9 451	9 451	9 451	-
Guinée	-	12 500	12 500	12 500	-
<b>Total</b>	<b>29 559</b>	<b>83 616</b>	<b>113 175</b>	<b>117 634</b>	<b>(4 459)</b>

## 4.7 Dettes interbancaires :

Les dettes interbancaires sont passées de 99 783 K Euros au 31 décembre 2012 à 184 904 K Euros au 31 décembre 2013 et se détaillent, par filiale, comme suit :

En K€	2013	2012	Variation
Siège	1 505	4 264	(2 759)
ALWaha Bank	4 149	2 643	1 505
Bénin	56 753	33 728	23 025
Burkina Faso	18 435	3 997	14 438

## NOTES AUX ETATS FINANCIERS CONSOLIDES

31 décembre 2013

Côte d'Ivoire	25 484	25 068	41 6
Gambie	113	39	74
Ghana	4 019	280	3 739
Guinée	196	349	(1 53)
Mali	51 283	9 468	41 816
Niger	28 406	17 077	11 330
République Centrafricaine	823	1 002	(179)
Sénégal	27 123	26 390	7 32
Soudan	574	7 684	(7 110)
Tchad	1 5 643	2 845	1 2 7 98
Togo	18 353	14 054	4 299
Effet des éliminations	(67 955)	(49 105)	(18 850)
<b>Total</b>	<b>184 904</b>	<b>99 783</b>	<b>85 121</b>

L'évolution des dettes interbancaires entre 2012 et 2013 est détaillée comme suit :

En K€	2013	2012	Variation
Dettes Interbancaires à vue	15 699	11 605	4 094
Dettes Interbancaires à terme	169 205	88 178	81 027
<b>Dettes Interbancaires</b>	<b>184 904</b>	<b>99 783</b>	<b>85 121</b>

### 4.8 Dettes à l'égard de la clientèle :

Les dettes à l'égard de la clientèle sont passées de 1 201 158 K Euros au 31 décembre 2012 à 1 188 913 K Euros au 31 décembre 2013 et se détaillent comme suit :

En K€	2013	2012	Variation
Comptes d'épargne à vue	39 7 82	33 463	6 320
Comptes d'épargne à terme	2 635	1 586	1 049
Bons de caisse	-	12 854	(12 854)
Autres dette à vue	625 035	715 151	(90 116)
Autres dettes à terme	521 461	438 104	83 357
<b>Dettes à l'égard de la clientèle</b>	<b>1 188 913</b>	<b>1 201 158</b>	<b>(12 245)</b>

# NOTES AUX ETATS FINANCIERS CONSOLIDES

31 décembre 2013

Le détail par entité se présente comme suit :

<b>En K€</b>	<b>2013</b>	<b>% Contribution</b>	<b>2012</b>	<b>% Contribution</b>	<b>Variation</b>
Siège	6 059	6%	75 969	6%	90
ALWaha Bank	51 4567	43%	569 504	47%	(54 937)
Bénin	73 578	6%	60 080	5%	13 498
Burkina Faso	114 069	10%	85 468	7%	28 602
Côte d'Ivoire	84 188	7%	64 732	5%	19 455
Gambie	8 239	1%	8 244	1%	(6)
Ghana	41 107	3%	42 403	4%	(1 296)
Guinée	21 908	2%	18 801	2%	3 108
Mali	47 518	4%	88 428	7%	(40 910)
Niger	55 909	5%	43 544	4%	12 365
République Centrafricaine	15 157	1%	16 083	1%	(926)
Sénégal	43 539	4%	44 801	4%	(1 262)
Soudan	12 210	1%	10 922	1%	1 289
Tchad	43 796	4%	42 323	4%	1 472
Togo	37 069	3%	29 857	2%	7 212
<b>Total</b>	<b>1 188 913</b>	<b>100%</b>	<b>1 201 158</b>	<b>100%</b>	<b>(12 246)</b>

## 4.9 Les autres passifs :

Les autres passifs sont passés de 36 108 K Euros au 31 décembre 2012, à 39 013 K Euros au 31 décembre 2013.

## 4.10 Les provisions pour risques et charges :

Les provisions pour risques et charges s'élèvent, au 31 décembre 2013, à 16 437 K Euros contre 9 710 K Euros au 31 décembre 2012 et sont détaillées au niveau du tableau ci-dessous :

<b>En K€</b>	<b>2013</b>	<b>2012</b>	<b>Variation</b>
Provisions pour risques	1 831	961	870
provisions pour procès et litiges personnel	38	139	(101)
Provisions pour départ à la retraite	9 925	6 834	3 091
Provisions sur les opérations d'assurance	1 496	-	1 496
Autres provisions	3 147	1 776	1 371
<b>Provisions pour risques et charges</b>	<b>16 437</b>	<b>9 710</b>	<b>6 728</b>



# NOTES AUX ETATS FINANCIERS CONSOLIDES

31 décembre 2013

## 4.11 Les capitaux propres :

a. Le capital social du groupe BSIC s'élève, au 31 décembre 2013, à 500 966 K Euros.

b. Le solde de l'emprunt de l'Etat Libyen Convertible en actions s'élève au 31 décembre 2013 à 29 002 K Euros et se détaille comme suit :

<b>En K€</b>	<b>2013</b>
Montant libéré au 24/05/2007	86 000
Partie libérée par les actionnaires	56 998
<b>Solde</b>	<b>29 002</b>

c. Le compte « Ecart de conversion » provient de la conversion, en Euros, des états financiers de la filiale Al Waha (Libye), la filiale Al Qafela (Libye), la filiale BSIC Gambie, la filiale BSIC Ghana, la filiale BSIC Soudan et de la filiale BSIC Guinée Conakry. Les modalités de conversion sont détaillées au niveau du paragraphe 3.2.3.3 «Conversion des Etats Financiers en devises étrangères».

# NOTES AUX ETATS FINANCIERS CONSOLIDES

31 décembre 2013

d. Les mouvements des capitaux propres sont consignés au niveau du tableau qui suit :

**TABLEAU DES MOUVEMENTS DES CAPITAUX PROPRES 2012 - 2013**

En K€	Capital Versé	Capital non encore libéré	Prime d'émission	Réserves et reports à nouveau consolidés	Ecart de conversion	Résultat consolidé	Total
<b>Solde au 31/12/2012</b>	<b>382 366</b>	<b>117 634</b>	<b>2 365</b>	<b>(29 025)</b>	<b>(18 878)</b>	<b>1 028</b>	<b>455 490</b>
Mouvements							
Affectation pour rémunération Emprunt Libyen						(83)	(83)
Première intégration d'Al Qafela				(1 533)			(1 533)
Résultat de l'exercice 2013						508	508
Affectation du résultat de 2012				945		(945)	-
Libération du capital	4 459	(4 459)					-
Ecart de conversion					(9 069)		(9 069)
Augmentation de capital	966		34				1 000
<b>Solde au 31/12/2013</b>	<b>387 791</b>	<b>113 175</b>	<b>2 399</b>	<b>(29 613)</b>	<b>(27 948)</b>	<b>508</b>	<b>446 312</b>
Emprunt Libyen convertible en Actions							29 002
<b>Total capitaux propres y compris Emprunt Libyen convertible en actions</b>	<b>387 791</b>	<b>113 175</b>	<b>2 399</b>	<b>(29 613)</b>	<b>(27 948)</b>	<b>508</b>	<b>475 314</b>

# NOTES AUX ETATS FINANCIERS CONSOLIDES

31 décembre 2013

## 5. Notes relatives aux engagements hors-bilan

### 5.1 Engagements de financement en faveur de la clientèle :

Les engagements de financement en faveur de la clientèle sont passés de 167 593 K Euros au 31 décembre 2012 à 231 751 K Euros au 31 décembre 2013. Les engagements de financement en faveur de la clientèle comprennent :

1. Les lettres de crédit,
2. Les excédents des lignes de découvert et d'escompte,
3. Les financements notifiés et non encore mis en place.

### 5.2 Engagements de financement reçus des établissements de crédit :

Les engagements de financement reçus des établissements de crédit s'élèvent, au 31 décembre 2013, à 12 337 K Euros contre 11 852 K Euros au 31 décembre 2012.

## 6. Notes relatives à l'Etat de Résultat

### 6.1. Intérêts et produits assimilés :

Les intérêts et produits assimilés sont passés de 59 474 K Euros au 31 décembre 2012 à 73 044 K Euros au 31 décembre 2013. Ces intérêts se défalquent comme suit :

En K€

	2013	2012
Intérêts et produits assimilés sur créances interbancaires	10 473	8 266
Intérêts et produits assimilés sur créances sur la clientèle	61 291	50 882
Intérêts et produits assimilés sur titres d'investissement	939	130
Produits et profits sur prêts et titres subordonnés	1	-
Autres intérêts et produits assimilés	341	196
<b>Total</b>	<b>73 044</b>	<b>59 474</b>

# NOTES AUX ETATS FINANCIERS CONSOLIDES

31 décembre 2013

## 6.2. Intérêts et charges assimilées :

Les intérêts et charges assimilées sont passés de 19 487 K Euros au 31 décembre 2012 à 25 520 K Euros au 31 décembre 2013. Ces intérêts se défalquent comme suit :

<b>En K€</b>	<b>2013</b>	<b>2012</b>
Intérêts et Charges assimilées sur dettes interbancaires	6 201	4 374
Intérêts et charges assimilées sur dettes a l'égard de la clientèle	19 318	15 090
Autres intérêts et charges assimilées	1	23
<b>Total</b>	<b>25 520</b>	<b>19 487</b>

## 6.3. Marge d'intérêts :

La marge d'intérêts a enregistré une augmentation de 19% entre 2012 et 2013 et ce, en passant de 39 987 K Euros en 2012 à 47 524 K Euros en 2013 :

<b>En K€</b>	<b>2013</b>	<b>2012</b>
Intérêts et produits assimilés	73 044	59 474
Intérêts et charges assimilées	25 520	19 487
<b>Marge d'intérêts</b>	<b>47 524</b>	<b>39 987</b>

# NOTES AUX ETATS FINANCIERS CONSOLIDES

31 décembre 2013

## 6.4. Produits sur opérations financières :

Les produits sur opérations financières sont passés de 31 194 K Euros pour l'exercice 2012 à 33 755 K Euros pour l'exercice 2013 et se détaillent comme suit :

En K€	2013	2012
Produits sur titres de placement	6 748	5 047
Dividendes et produits assimilés	136	-
Produits sur opérations de change	20 955	22 908
Produits sur opérations de hors bilan	5 916	3 239
<b>Total</b>	<b>33 755</b>	<b>31 194</b>

Les produits sur opérations financières par filiale se détaillent comme suit :

En K€	2013	2012	Variation
Siège	266	448	(82)
ALWaha Bank	6 689	3 227	3 462
Bénin	1 676	1 130	546
Burkina Faso	3 444	1 981	1 463
Côte d'Ivoire	1 984	2 625	(641)
Gambie	392	138	255
Ghana	8 984	2 962	6 022
Guinée	1 348	767	581
Mali	2 232	694	1 538
Niger	1 548	1 438	110
République Centrafricaine	213	240	(27)
Sénégal	1 278	1 586	(308)
Soudan	1 188	11 485	(10 297)
Tchad	1 685	1 504	181
Togo	828	971	(143)
<b>Total</b>	<b>33 755</b>	<b>31 194</b>	<b>2 560</b>

# NOTES AUX ETATS FINANCIERS CONSOLIDES

31 décembre 2013

## 6.5 Charges sur opérations financières :

Les charges sur opérations financières sont constituées principalement par les opérations de change. Elles sont passées de 16 783 K Euros en 2012 à 15 714 K Euros en 2013 et se présentent comme suit :

En K€	2013	2012
Charges sur titres de placement	39	7
Charges sur opérations de change	15 552	16 773
Charges sur opérations de hors bilan	123	3
<b>Total</b>	<b>15 714</b>	<b>16 783</b>

Les charges sur opérations financières se détaillent par filiale comme suit :

En K€	2013	2012	Variation
Siège	273	327	(54)
ALWaha Bank	5 249	2 154	3 095
Bénin	88	110	(23)
Burkina Faso	106	19	87
Côte d'Ivoire	134	1 615	(1 481)
Gambie	514	81	433
Ghana	7 499	1 873	5 626
Guinée	192	72	120
La société Immobilière Assahari	-	12	(12)
Mali	87	120	(32)
Niger	56	146	(90)
République Centrafricaine	30	31	(1)
Sénégal	23	66	(43)
Soudan	1 457	10 054	(8 597)
Tchad	5	4	2
Togo	1	99	(99)
<b>Total</b>	<b>15 714</b>	<b>16 783</b>	<b>(1 069)</b>

# NOTES AUX ETATS FINANCIERS CONSOLIDES

31 décembre 2013

## 6.6 Frais généraux :

Les frais généraux d'exploitation sont passés de 58 575 K Euros en 2012 à 65 872 K Euros en 2013 enregistrant ainsi une croissance de 12%. Les frais généraux d'exploitation se détaillent comme suit :

En K€	2013	2012
Frais de personnel	36 853	30 365
Autres frais généraux	29 019	28 210
<b>Total</b>	<b>65 872</b>	<b>58 575</b>

Ces charges se détaillent par filiale comme suit :

En K€	2013	2012	Variation
Siège	5 172	5 362	(190)
Al Qafela	456	-	456
ALWaha Bank	10 587	7 919	2 668
Bénin	4 735	4 041	694
Burkina Faso	3 795	3 299	496
Côte d'Ivoire	7 196	6 313	883
Gambie	902	1 214	(312)
Ghana	6 895	5 502	1 393
Guinée	1 984	2 012	(28)
La société Immobilière Assahari	138	232	(94)
Mali	4 435	3 814	621
Niger	4 791	4 405	386
République Centrafricaine	1 763	2 119	(356)
Sénégal	5 044	4 907	137
Soudan	1 344	1 628	(284)
Tchad	3 671	3 049	622
Togo	2 964	2 758	205
<b>Total</b>	<b>65 872</b>	<b>58 575</b>	<b>7 297</b>



# NOTES AUX ETATS FINANCIERS CONSOLIDES

31 décembre 2013

## 6.7 Solde net des corrections de valeur sur créances et du hors-bilan :

Le solde net des corrections de valeur sur créances et du hors-bilan est passé de 11 031 K Euros en 2012 à 16 286 K Euros en 2013 et se détaille par filiale comme suit :

En K€	2013	2012	Variation
Al Qafela	(226)	-	(226)
ALWaha Bank	119	759	(640)
Bénin	(1 834)	(2 369)	535
Burkina Faso	(786)	(446)	(340)
Côte d'Ivoire	(5 786)	(1 239)	(4 547)
Gambie	258	(416)	674
Ghana	(3 471)	(1 716)	(1 755)
Guinée	(92)	(39)	(53)
Mali	405	(1 222)	1 627
Niger	(1 964)	(1 122)	(842)
République Centrafricaine	(224)	(6)	(218)
Sénégal	(1 774)	(1 945)	171
Soudan	-	(267)	267
Tchad	(196)	(308)	112
Togo	(715)	(695)	(20)
<b>Total</b>	<b>(16 286)</b>	<b>(11 031)</b>	<b>(5 255)</b>